



NORDANSTIGS
KOMMUN

Version 2018-11-30

Mål och budget 2019 - 2022

Nordanstigs kommun



Foto: Jenny Sandbäcken

Fastställt av kommunfullmäktige
2018-12-10 §

Innehållsförteckning

1 Kommunstyrelsens ordförande	4
2 Kommunstyrelsens vice ordförande	5
3 Politisk viljeinriktning	6
4 Organisation	9
5 Ambitioner och planer för verksamheterna 2019 – 2022	11
5.1 Stab	11
5.2 Samhällsutveckling och kommunikation	12
5.3 Teknik och hållbarhet	12
5.4 Utbildning	16
5.5 Vård och omsorg	17
5.6 Social omsorg	17
6 Kommunfullmäktiges mål.....	19
6.1 Kommunfullmäktiges mål för barn och unga	19
6.2 Kommunfullmäktiges mål för kultur och fritid	19
6.3 Kommunfullmäktiges mål för boendemiljö och kommunikation	20
6.4 Kommunfullmäktiges mål för miljö och hälsa	20
6.5 Kommunfullmäktiges mål för trygg som medborgare	21
6.6 Kommunfullmäktiges mål för näringsliv och arbetsmarknad	22
6.7 Kommunfullmäktiges mål för personalpolitik	22
7 Omvärldsanalys	23
7.1 Sammanfattning av Ekonomirapporten, maj 2018 – Om kommunernas och landstingens ekonomi	23
8 Nordanstigs kommun, invärd.....	25
8.1 Kommunens invånare.....	25
8.2 Befolkningsprognos	25
8.3 Arbetsmarknad	27
9 Personal	28
9.1 Personalpolitisk inriktning	28
9.2 Händelser inom personalområdet	28
9.3 Sjukfrånvaro	29

10 Ekonomi	30
10.1 God ekonomisk hushållning	30
10.1.1 Ansvarsfördelning budget 2019 - 2022	30
10.1.2 Kommunfullmäktiges finansiella mål	30
10.2 Budgetförutsättningar	31
10.3 Driftbudget	31
10.4 Budget 2019 - 2022	32
10.5 Kommunstyrelseförvaltningen 2019 - 2022	32
10.6 Investeringsbudget	35
10.7 Resultatbudget	36
10.8 Balansbudget.....	39
10.9 Kassaflödesbudget	40
10.10 Redovisning skatter och nyckeltal	41
11 Bilagor	44
11.1 Bilaga 1: Ordlista	44
11.2 Bilaga 2: Redovisningsprinciper	46
11.3 Bilaga 3: Nordanstigs kommun i ett historiskt perspektiv	48
11.4 Bilaga 4: Kommunfullmäktiges protokoll 2018-12-10	49

1 Kommunstyrelsens ordförande

Nytt år, ny mandatperiod och nya utmaningar.

Vi vill med den här budgeten på bästa sätt möta de ekonomiska utmaningar som vi har. Vi vill att våra invånare gammal som ung ska få det de behöver. Utmaningarna är stora och allt kan inte göras samtidigt.

Grunden till budgeten bygger på de politiska inriktningar och ambitioner som den styrande politiska majoriteten är överens om.

Beslut har tidigare tagits om bland annat byggande av trygghetsboende i Bergsjö, men vi ser också att det behövs på fler orter i kommunen.

Vi har tidigare avsatt medel till en förstudie av en idrottshall i Bergsjö och byggandet av den måste komma igång under mandatperioden. Det är helt nödvändigt. Det är också nödvändigt att planera för byggande av en ny förskola i Gnarp då dagens lokaler inte är bra.

Inom vård och omsorg behöver vi satsa mer på den nya välfärdstekniken för att underlätta för både brukare och personal.

En liten kommun som vår behöver ha ett nära och bra samarbete med närliggande kommuner både inom länet och över länsgränsen. Det vi inte kan göra själva kan vi göra tillsammans med andra.

Monica Olsson (S)

Kommunstyrelsens ordförande (t.o.m 2018-12-31)

2 Kommunstyrelsens vice ordförande

Budgetkommentarer

I detta dokument presenteras budget för år 2019 och flerårsplan för åren 2020–2022.

Bakom ett budgetdokument ligger många möten och arbetstimmar, liksom många överväganden innan det är klart att redovisa.

Behovet av resurser för att driva kommunens verksamheter ökar i snabbare takt än den skattetillväxt vi har. Det innebär att ny teknik, effektivare resursutnyttjande och en god planering är nödvändig.

Skolan har i den här budgeten fått ökade resurser för att våra elever i större utsträckning ska ha möjlighet att nå målen. Verksamheten har också ett pågående uppdrag att ta fram förslag på tillbyggnad av Lönnbergsskolan. Det finns även ett uppdrag för att kostnadsberäkna en ny idrottshall och en till- eller nybyggnad av högstadiet i Bergsjö. Det pågår även planering för nybyggnad av förskolan i Gnarp.

Behovet av vård och omsorg ökar, mycket beroende på att stora årskullar tillkommer och att vi lever allt längre. Vi satsar nu på att omvandla en del av Hagängsgården till 24 trygghetsboenden, och vårt plan- och byggkontor har uppdraget att ta fram en detaljplan för 36 trygghetsboenden på gamla fotbollsplanen i Bergsjö.

Behovet av hemtjänst ökar med minst 5 000 timmar årligen, vilket vi tagit höjd för i denna budget. Det pågår samtidigt ett förändringsarbete för att försöka sänka kostnaden per hemtjänsttimme.

På miljösidan har vi bland annat målsättningen att kommunens fordonsflotta ska vara fossilfri före år 2025. Det pågår även ett projekt för att sänka kommunens driftskostnader för lokaler och på att miljöanpassa dem.

Den budget som vi nu lägger fram för 2019 har ett resultat på nästan 3 miljoner kronor, vilket är långt under överskotts målet på cirka 12 miljoner kronor. Vi har fått acceptans för budgeten hos våra verksamhetschefer. Deras bedömning är att den är realistisk och ska kunna hållas.

Stig Eng (C)

Ledningsutskottets ordförande

3 Politisk viljeinriktning

Konsten att spara och gasa på samma gång

Det är inte så enkelt men ska vara en drivkraft för vår majoritet. Att rationalisera vad som är lämpligt i våra verksamheter, men som alltid ska komma medborgarna till gagn, måste alltid vara ett förhållningssätt.

Vi ska ”locka” både enskilda, familjer och företag till vår kommun. För att det ska bli realistiskt måste vi vara bra på en rad viktiga områden; byggbar mark, hyresrätter, mycket bra skolor, industrimark och en bra omsorg. Naturen, fritiden och kulturen har vi redan. Men även här måste vi vara bra på att stödja våra föreningar.

Vår ambition är hög och om vi alla hjälps åt att dra åt samma håll blir vi vinnare!

Ekonomiska lägen i kommunen

Vi har arbetat hårt med kommunens ekonomi under hela perioden, särskilt de första åren. Alla verksamheter måste genomlysas. Alla beslut måste konsekvensanalyseras. Vi måste se över personalbesättning. Om vi ser behov av åtgärder som kan underlätta ekonomin måste vi vara snabba med åtgärder.

Vi kan aldrig spara oss totalt ur en kris – vi måste ha en fot på gasen för att få inflyttning och nya arbetstillfällen. Framförallt ska ekonomin och olika lösningar vara långsiktiga och ingen ”ad hoc” lösning.

Vi ska sträva efter en ekonomi i balans.

Skolan

Det är vår ambition att alla elever, föräldrar och skolans personal ska känna att dom kan tro på framtiden och vilja läsa vidare. Vi önskar oss behöriga lärare och en långsiktig plan för våra skolor. Alla skolor, 1-5, ska finnas kvar i kommunen. Vår målsättning är att i framtiden ska vi kunna ha 1-6 skolor i hela kommunen. Lokalerna ska hålla hög standard och vi välkomnar ny teknik i undervisningen. Moduler ska alltid vara en tillfällig lösning. Elevhälsa är viktig. Utemiljöer får allt större betydelse, och det behöver vi ta tag i på alla skolor. Ny förskola i Gnarp bör prioriteras under mandatperioden.

Vi vill ha trygga och glada ungar och vi vill att Nordanstigs barn ska gå i Nordanstigs skolor!

Kollektivtrafiken

Kollektivtrafiken är viktig i vår kommun. Vi har flera linjer som fungerar bra, liksom tågtrafiken. Vi behöver intensifiera kontakterna med regionen i dessa frågor liksom med X-trafik. Av många skäl behöver kollektivtrafiken bli bättre. Inte minst mellan öst och väst. Den kommunala strukturen förändras, det blir fler fastboende längs kusten till exempel.

Vi vill ha bussar som är fulla och inte tomma.

Ungdomsfrågor

En idrottshall i Bergsjö står högt på vår åtgärdslista. Har man ett högstadium så bör man ha en bra idrottshall. Badhuset behöver ha längre och flera öppettider för allmänheten.

Utrymme för ungdomsgård/eller annan lokal behöver finnas i alla kommundelar.

Ungdomskortet behöver utvärderas. Och vi behöver lägga resurser på att de olika miljöerna i Nordanstig och våra grannstäder har trygga miljöer.

Vi vill ha glada och kreativa ungdomar!

Boende för äldre

Trygghetsboende är viktigt för att våra äldre ska trivas och få ett bra socialt liv. Vi vet redan att drömmen om trygghetsboende blir verklighet i Harmånger och Bergsjö. Även i Gnarp behövs ett trygghetsboende. Rom byggdes inte på en dag – så är det också med detta men vi ser möjligheter att detta under perioden blir verklighet.

Vi ser ingen anledning att förändra våra särskilda boenden utan vill först se hur trygghetsboendena kommer att fungera.

Vi vill ha trygga boenden för alla äldre!

Näringslivsfrågor

Rak och intensifierad kommunikation mellan näringslivet och kommunen är viktigt, det vill vi utveckla. Bra industrimark, till exempel bör Knoget snarast bli klart. Bra infrastruktur (vägar, vatten och dylikt). Näringslivsrådet och Näringslivsföreningen ska spela en tyngre roll i arbetet med infrastrukturen. En näringslivschef är nödvändig för att klara daglig kontakt och utåtriktad verksamhet och för att få flera företag att flytta hit. En dörr in är fortfarande viktigt för alla företagare men kanske särskilt för nyetableringar.

Mångfald och småskalighet är en tillväxtfaktor i vår kommun.

Bostäder

Att bygga och underhålla våra hyreshus blir allt viktigare ju äldre beståndet blir. Att det finns hyresrätter att tillgå är viktigt. Dom bostadshus som finns i det kommunala bostadsbolaget bör vara handikappanpassade. Ägardirektiven för bostadsbolaget bör ses över varje mandatperiod.

Vi vill att det ska finnas trevliga hyresrätter men har inget emot privata alternativ.

Miljö

Vi ska bygga fler solceller på kommunala byggnader. Öka antalet laddstationer vid kommunala fastigheter. Genom information och utbildning stimulera andra att satsa på solceller.

Vi vill bli bättre i vårt miljöengagemang.

Närmare mellan medborgare och kommunen

På olika sätt bör kommunen ha öppna dörrar för bättre kontakt mellan medborgare och kommun. Det kan ske genom flera Öppet Hus med fika på fredagseftermiddagen, bättre mailkontakt med olika avdelningar, öppnare hemsida och en öppen brevlåda, via webben, där frågor och synpunkter snabbt besvaras. Men där man även kan skicka in sina förslag och få dem besvarade så snart som möjligt.

Det ska vara nära till politiker och tjänstemän!**Inflyttning, besöksnäring och turistfrågor**

Arbetet med BO, VERKA, LEVA ska vara vårt viktiga mantra i allt vårt arbete. Att bo med bra miljöer, att verka med många arbetstillfällen, leva med ett rikt kultur- och fritidsutbud är innebörden i detta.

Besöksnäringen är viktig för kommunen, varje endagsturist lämnar 909 kronor till något näringsställe i kommunen. Föreningen Nordanstig Turism arbetar dagligen med dessa frågor och dom bör uppmuntras till fortsatt engagemang.

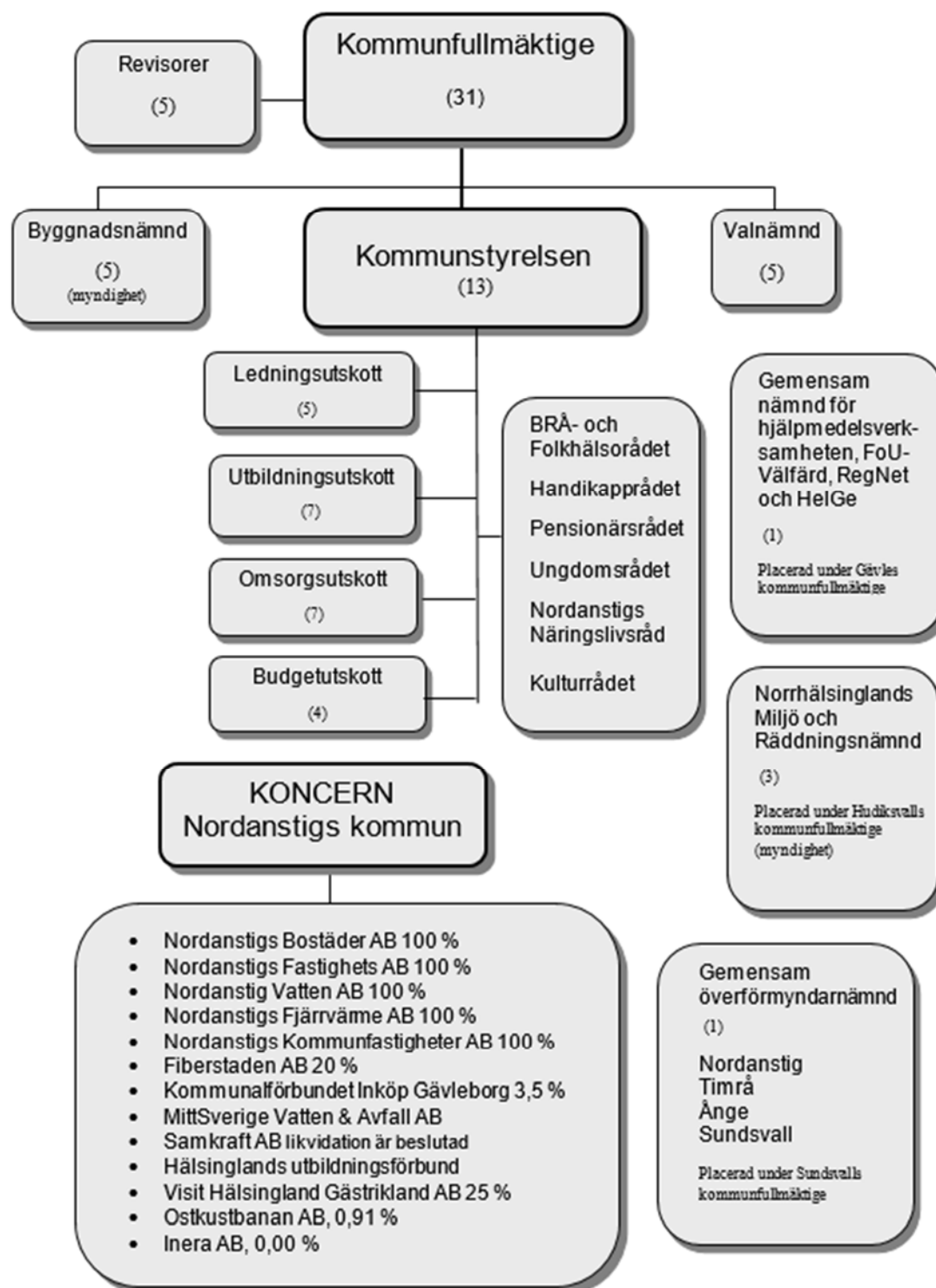
Bo, verka och leva i Nordanstigs kommun.

Vi vill satsa på inflyttning!**Andra frågor som vi kommer att prioritera;**

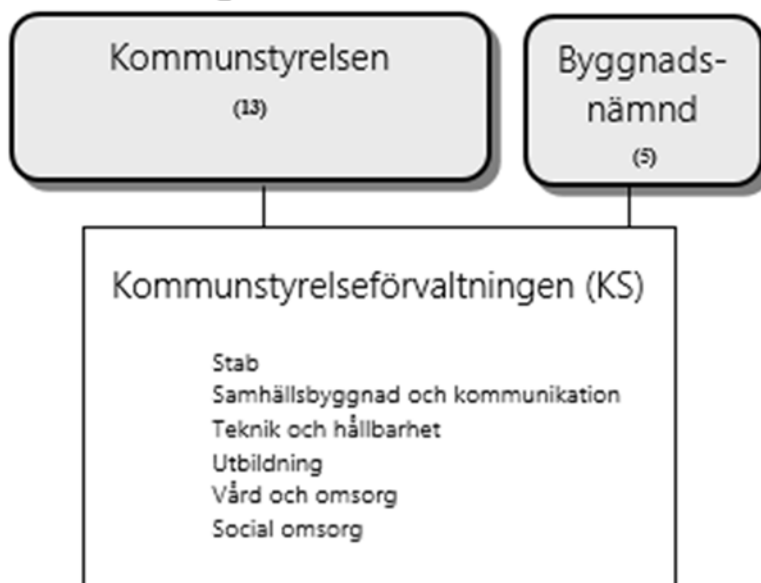
- Vi ska vara bra arbetsgivare
- Vi vill ha närhet till polis
- Vi vill att våra tillgångar, skog, mark och fastigheter, sköts på ett tillfredsställande sätt
- Fortsatt arbete med detaljplaner
- Sopsortering
- Närproducerat ska prioriteras i egna kök
- Ägarstyrning av kommunala bolag.

Bergsjö i december 2018**Socialdemokraterna****Centerpartiet**

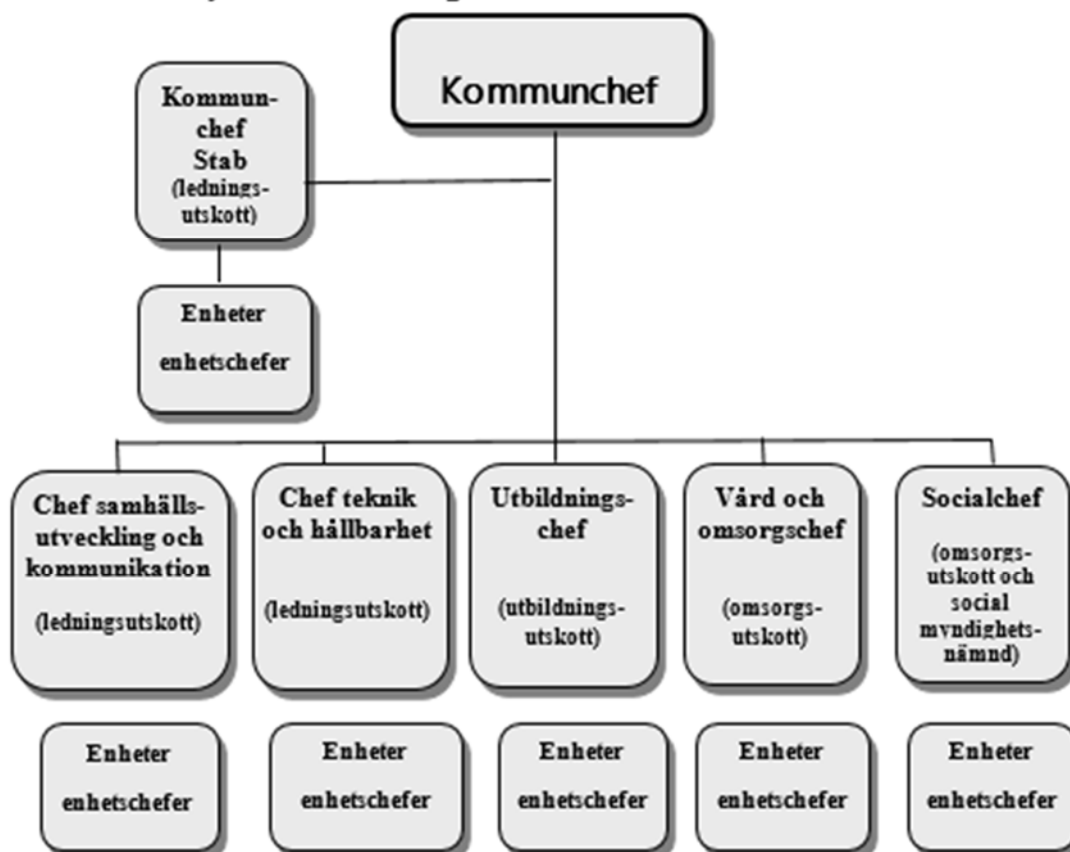
4 Organisation



Kommunförvaltningen



Kommunstyrelseförvaltningen



5 Ambitioner och planer för verksamheterna 2019 – 2022

5.1 Stab

Verksamhetens uppdrag

Politisk verksamhet som omfattar kommunfullmäktige, kommunstyrelsen med utskott, byggnadsnämnden, partistöd, ersättning till partiföreträdare, valnämnd samt Hälsingerådet.

Kommunen ingår i gemensam överförmyndarnämnd med Sundsvall, Timrå och Ånge kommuner. Den gemensamma nämnden har sitt säte och leds av kommunfullmäktige i Sundsvall.

Norrhälsinge miljökontor och räddningstjänst utförs i samarbete med Hudiksvalls kommun i en gemensam räddnings- och miljönämnd. Nordanstigs kostnadsandel är 21 procent av nämndens verksamhet. En styrgrupp med representanter från Nordanstig och Hudiksvalls kommunstyrelser och den gemensamma nämnden följer nämndens verksamhet.

Kommunchefens stab som innehåller bland annat ekonomienheten, personalenheten, kvalitet- och utvecklingsenheten, kommun-/utskottssekreterare, arkiv samt förvaltningens samlade IT-verksamhet.

Hälsinglands utbildningsförbund, kommunalförbund, bildat av Bollnäs, Nordanstigs och Söderhamns kommuner med uppdrag att möta studerandes efterfrågan på utbildning med bredd och kvalitet. Förbundets arbete ska kännetecknas av att vara en motor för tillväxt, mäklare av utbildning och mötesplats för utveckling. Förbundet driver gymnasie- och vuxenutbildningar för kommunernas invånare samt ger möjlighet till yrkeshögskola och distansstudier på högskola och universitet. Dessutom uppdragsutbildningar till företag och organisationer samt möjligheter till forskning och utveckling.

Verksamhetens utmaningar

Hälsinglands utbildningsförbund svarar för halva Stabsverksamhetens budget. Verksamheten är idag knappt 4 miljoner kronor dyrare än referenskostnaderna. Det pågår ett arbete inom förbundet för att förändra finansieringen från en volymbaserad ram, till att bli en finansiering per innevånare med indexuppräknning. I diskussionerna hamnar då risken för variationer av antal elever och kostnaderna för elevernas val av program i verksamheten på Utbildningsförbundet. Vi måste då räkna med att betala någon form av riskpremie till Utbildningsförbundet.

Staben driver genom sina medarbetare flera stora projekt och lämnar stöd till övriga verksamheter. Stabens verksamhet och all annan verksamhet ska varje år diskuteras av politikerna i samband med budgetprocessen.

Chefer och strateger, kommunsekreterare med flera som är direkt underställda kommunchefen finns i Stabens budget.

De kommungemensamma verksamheterna som finns i stabens budget är ofta svåra att påverka men också kostnadseffektiva. Räddningstjänst, miljökontor, IT genom Fiberstaden AB, inköp Gävleborg med mera finns i Stabens budget. Det finns nu, med den nya kommunallagen, möjligheter att utöka samarbeten och avtalssamverkan mellan kommuner.

5.2 Samhällsutveckling och kommunikation

Verksamhetens uppdrag

Samhällsutveckling och kommunikations verksamheter innefattar planerings- och byggnadsfrågor, handläggning samt byggnadsnämndens prövning och tillsyn enligt plan- och bygglag och miljöbalk.

Andra ansvarsområden är översikts- och detaljplanering, intern och extern kommunikation genom kommunens kansli- och kommunikationsenhet, som också innefattar arkiv och registratur.

Näringsliv, turism, kultur, föreningsbidrag och kollektivtrafik är andra områden under Samhällsutveckling och kommunikation.

Verksamhetens utmaningar

Kultur- och fritidsverksamhet är viktiga nav i vår kommun. Föreningslivet utvecklas och bör på alla sätt stödjas av kommunen. När man ser den kommunala budgeten så ser det ut som om kommunen inte satsar på kultur. Men få kommuner har så stor kulturverksamhet som vi, tack vare alla kulturarbetare. Kulturen är en viktig tillväxtfaktor.

Det finns en anställd fritidskonsulent vars uppgift är att stödja och initiera fritidsverksamhet för framförallt unga i kommunen. Anställningen har varit begränsad men bör förlängas och bli en tillsvidareanställning.

5.3 Teknik och hållbarhet

Verksamhetens uppdrag

Teknik och hållbarhetsverksamheten är indelad i fem enheter som leds övergripande av verksamhetschefen.

- Avfall och återvinning
- Infrastruktur och miljöutveckling
- Fastigheter och projekt
- Transport och bilpool
- Kost och städ

Avfall och återvinning; Denna verksamhet är affärsmässigt driven genom taxor och avgifter och drivs av en enhetschef. Hela verksamheten ligger utlokaliserad på Homons Återvinningscentral och består av tre delar; Hushållsavfall (taxor), slam (taxor) samt verksamhetsavfall (avgifter). Enligt renhållningslagen (1972) har kommunerna ensamrätt samt skyldighet att ansvara för allt avfall som uppkommer i kommunen som klassas som hushållsavfall. Finansieringen utgörs av taxor. Taxorna skall vara proportionerliga mot utgifterna och mot kostnaderna.

Infrastruktur och miljöutveckling; Vilket omfattar bland annat energirådgivning, miljöutveckling, vägar, vägbidrag, vägbelysning, lokala trafikföreskrifter, bostadsanpassning, kommunala bad samt grönytor. Hela enhetens budget och personalansvar ligger direkt under verksamhetschefen, dock är daglig drift delegerad till en funktionsansvarig för enheten.

Fastigheter och projekt; Vilket omfattar alla ägda fastigheter och anläggningar, räddningsstationer, bredband (Nordanstigs stadsnät), hyrda lokaler samt projekt såsom fiskevårdsprojektet, energitjänsteprojektet mm. Hela enheten ligger direkt under verksamhetschefens ansvar.

Transport och bilpool; Denna enhet innefattar skötsel och uthyrning av våra egna fordon som ingår i kommunens bilpool för verksamheternas behov. Enheten har också ansvaret för att utföra transporter som beviljats av Vård och omsorg och Social omsorgs biståndsenhet samt utför mat, post och vissa bibliotekstransporter i kommunen. Hela enhetens budget och personalansvar ligger direkt under verksamhetschefen, dock är daglig drift delegerad till en funktionsansvarig för enheten.

Kost och städ; styrs av en enhetschef och en biträdande chef samt samordningsansvarig. Denna enhet består av ca 46 årsarbetare som producerar och serverar mat till äldreomsorg, skolor, förskolor och personer i eget boende med beviljad matdistribution. Städ finns representerade på 27 arbetsställen i kommunen och städar ca 31000 kvadratmeter varje dag.

Verksamhetens utmaningar

Avfall och återvinning

Ökade avgifter för hushållssopor och slam för att möta kostnaderna av att ta om hand om kommunens avfall.

Satsa på Matavfallsinsamling. Initialt ökad kostnad investeringsbudget. Pilotprojekt, nå uppsatta miljömål, sänkta avfallstaxor på sikt

Funderingar kring att hålla egen personal och fordon gällande hushållssopor och slam. Extremt dyra entreprenadavtal idag, (vi ser inte att detta skulle minska) och på sikt skulle detta generera lägre kostnader. Funderingar går lika i andra kommuner.

Satsa på Förpackningsinsamling. Minska på förpackningar som slängs i soporna. Kostnadseffektivt och miljö/klimatsatsning samt lägre avfallstaxor.

Satsa på information och kunskap ut till medborgarna på hur man återvinner på bästa sätt.

Satsa på EDP (enhetligt dataprogram inom renhållningen likt andra kommuner) för bättre effektivitet inom administrationen.

Utbildning av medarbetare inom miljö/klimatpåverkan, återbruk och återvinning för att öka kundservice samt utbildning om miljöpåverkan ute i kommunen.

Hassela ÅVC är en kostsam återvinningsstation. En översyn måste göras innan investeringar görs. Ska de göras överhuvudtaget. Det måste utredas för att kunna hålla kostnader.

Väga hushållssoporna direkt vis sopbilen för bättre avvägda taxor och för att kunna uppmuntra till större sortering av avfall då man kan påverka avfallstaxan till större utsträckning.

Infrastruktur och Miljöutveckling

Satsning på grönyteskötsel, uppdatering av parker och centrumgrönytor, planteringar mm. Att öka tillgängligheten för dessa områden för medborgarna för att öka boendekvaliteten och öka kvalitetsstämpeln i kommunen.

Röjning av igenväxta grönytor i tätorterna. Röjningsmaterialet är rent och kan flisas och säljas till värmecentraler.

Utveckla energi och klimatrådgivningen med även reserådgivning. Hur reser man klimatsmart? Vilka alternativ har du? Satsa på guide till ett klimatsmartare val gällande resandet i kommunen. En besparing på lång sikt i resandet men även i miljö. (besparing gällande egen kommunal personal som får ”reseguiden”, när du bokar din resa.

Satsa på laddstolpar och elbilar under mandatperioden. Hög initial kostnad men en besparing på lång sikt både gällande miljö och ekonomi.

Uppdatera rese- och mötespolicy som även bör inkludera hur vi håller våra möten. Effektiviserar och möter våra miljömål. Behöver vi resa borde vara den första frågan vi ställer oss?

Utveckla återbruket ytterligare för att möta våra miljömål och förebygga slit- och släng mentaliteten vilket bidrar till ett mer hållbart kretslopp.

Starta en samverkansplattform för miljöfrågor i kommunen mellan verksamheter, politiker och ungdomskommunfullmäktige.

Bygga/köpa in ett system för att tillgängliggöra uppföljning av miljöfrågor i Nordanstig exempelvis Miljöbarometern.

Översyn 2018 av vägbelysningen och belysningscentralerna 2019. Åtgärder sätts in från 2019, 2020, 2021 på det resultat som översynen givit oss.

Tillsammans med MSB, verka för att färdigställa ledningsplats i händelse av kris.

Fastigheter och projekt

Satsa på en ny underhållsplan där vi kan identifiera åtgärderna så vi kan återföra en del av underhållet till rent planerat underhåll. Detta får en större och ökad kontroll över fastighetsskötselns olika delar och kan påverka till högre del hur underhållet sköts på våra fastigheter. Detta blir enligt plan mer kostnadseffektivt och ökar standarden på fastigheterna.

Genomföra rivningar och försäljningar som planerat för att minska driftskostnader.

Satsningar inom fiskevårdsprojektet, ta bort vandringshinder och jobba för fria vandringsvägar för fisk i hela kommunen. Fortsätta med att växla upp medel via olika bidrag

Satsa på ett kommunförråd där vi har möjlighet att förvara material och inventarier. Idag finns inga förråd och behovet är stort för alla verksamheter. Där ska det bland annat finnas möjlighet för verksamheterna att på ett enkelt sätt återbruka inventarier utan att behöva köpa nytt. Hjälper oss att möta miljömål och minska kostnader för förbrukade inventarier.

Projekt kring giftfri skola och förskola.

Projektsamarbete med Trolska skogen kring avfallshantering, Ett lärande kring hantering av avfall och miljö och klimat i teatraliska former för barn och ungdom.

Projekt Tillsammansodling framför allt med äldre och barn vilket även kan bli en mötesplats för kommuninvånare.

Projekt Hållbara familjer i studiecirkelform typ ”Storuman forever”.

Förpackningssortering i och vid ägda fastigheterna förberett för matavfall. Kommunhuset som pilotprojekt. Lagstadgad förordning.

Fortsatt restaurering av Hälsingegården Ersk-Mats tillsammans med Länsstyrelsen och Länsmuseet Gävleborg.

Inköp av skulpturen Hälsingebocken och sätta upp den i Vadeån vid Bergebron. Effektfullt! Ett kännetecken för Nordanstig. Mervärde för varumärket Nordanstig.

Transport och bilpool

Nya personalparkeringar är en ambition att färdigställa. Planering för att omdisponera befintliga parkeringar för optimal användning. En möjlighet att hyra parkering utan motorvärmare.

En carport bör byggas för verksamhetens fordon för att säkra värdet på bilar och bussar.

Nya avgifter på personalparkeringarna skall tas fram som möter kostnader samt lagar och förordningar.

Tanka HVO i alla kommunens fordon som har den möjligheten.

Inköp av nya fordon skall alltid i första hand vara elbilar eller hybrider. Endast om det gäller synnerliga skäl får det vara fordon som drivs av fossilt bränsle. Vid det skälet bör inköpet endast gälla fordon som kan köras på HVO-bränsle.

Upprätta en utbytesplan för kommunens bilpoolsbilar och samtidigt verka för minskat resande och bättre mötesplanering.

Satsa på att minska bränslekostnaderna och skatterna genom att ändra resepolitiken i kommunen och synen på hur vi ska resa. Bättre kontroll på resor med egen bil måste införas. Bättre kontroll på onödigt resande bör göras.

Utbilda förare i kommunen i Ecodriving för att sänka drivmedelskostnader och reparationskostnader på fordonen. Hålla utbildningen för alla förare inom kommunen genererar en kostnad, men en stor besparing på sikt genom minskat slitage på bil och minskade bränslekostnader

Elektroniska körjournaler skall genomföras för att få bättre koll på körsträckor och återrapportering.

Införande av modulsystem i bilbokningen som gör att motorvärmaren går igång automatiskt innan bokad tid. Det sparar ström, effektiviserar och minskar kostnader. Minskad miljöpåverkan.

Kost och Städ

Implementera ett kostdataprogram för att få högre kvalitetssäkring och bättre uppföljning men även för att ligga i framkant i utvecklingen.

Fortsätta utvecklingsarbetet med att städa med enbart vatten och nya städmetoder. Detta ger förbättrad inomhusluft och bättre arbetsmiljö.

Öka andelen närproducerade livsmedel, en satsning som kräver mer resurser samt ändrade politiska beslut.

Minska matsvinnet ytterligare med bland annat informationskampanjer och samarbete med skolor och förskolor.

Satsa fullt ut med testprojektet ”matkassen” i samarbete med hemtjänsten. Det förebygger skador hos äldre och sparar in vårdkostnader på längre sikt. Det har en större initial kostnad för införande men en kostnadsbesparing sett över tid, samt högre kvalitet för äldre och därmed livskvalitet.

Satsa på en robotdammsugare på utvalda ställen där det är hög belastning på lokalerna – effektivisering.

5.4 Utbildning

Verksamhetens uppdrag

Ett folkbibliotek finns i Bergsjö och tre filialer med placering i Gnarp, Hassela och Harmånger. Biblioteken fyller en viktig funktion i vårt samhälle och förutom att erbjuda litteratur och olika media är det också en plats för gemenskap där kultur i olika former finns att delta i eller att beskåda.

Utbildningsverksamheten består av förskola på alla större orter i kommunen, Gnarp, Harmånger, Strömsbruk, Ilsbo, Hassela och Bergsjö. Förskola från ett års ålder har man som vårdnadshavare rätt till om man studerar eller arbetar. Från tre års ålder erbjuds alla barn allmän förskola, femton timmar per vecka under skolåret, 525 timmar totalt.

Förskoleklass är från och med i år en obligatorisk verksamhet för alla barn i kommunen som under året fyller sex år.

Grundskola, grundsärskola och grundsärskolans träningsklass finns i vår kommun och vi erbjuder också ett tionde skolår för de som behöver ett extra år för att få behörighet till gymnasiet.

Verksamhetens utmaningar

Det ansvar som Nordanstigs kommun förbundit sig genom Samverkan för bästa skola om att förbättra elevernas målpuppfyllelse fortsätter under ledning av Skolverket fram till juni 2019 och därefter lämnas ansvaret helt och hållet över till huvudmannen kommunstyrelsen.

Det kvalitetsarbetet kräver fortsatta insatser genom samverkan mellan politik och verksamhet vilket också revisionen påtalar i sin kommungranskning av utbildningssidan. Andra sätt att samverka för ökad insyn och delaktighet behöver upparbetas och förslag till hur det kan göras är att vid minst två tillfällen per budgetår avsätta en dag för samverkan kommunstyrelsen, utskottet, verksamhetschef och rektorsgruppen.

Folkbiblioteket och skolbiblioteken bör även det vara ett prioriterat område.

Förskolorna fortsätter med sitt kvalitetsarbete och för att skapa bra övergång mellan förskola och förskoleklass. Marknadsföring av verksamheten för att locka legitimerade förskollärare till kommunen är ett sätt att synliggöra förskolan.

Att aktivt verka för att anställa fritidslärare eller fritidspedagoger på alla fritidshem är en ambition som under året ska ha en framskjuten plats på agendan. Att påbörja ett utvecklingsarbete för förskoleklass och fritidshemmet är en förutsättning för att även kvalitetssäkra dessa verksamheter.

Fokus ska vara att satsa på utbildade pedagoger/lärare som ska ha huvudansvaret för särskilt stöd.

Kommunen behöver tillsvidareanställa utbildade pedagoger/lärare istället för utbildade resurser. Erbjudna arbetsintegrerad lärarutbildning i samverkan med Mittuniversitet, för att på sikt ha en lärarkår som alla är legitimerade och behöriga.

5.5 Vård och omsorg

Verksamhetens uppdrag

Verksamheten består av kommunens tre särskilda boenden, korttidsvård, hälso- och sjukvårdsorganisationen, hemtjänst inklusive LOV, dagverksamhet samt anhörigstöd.

Omsorgen om funktionshindrade består av gruppboendestäder, daglig verksamhet enligt lagen om särskilt stöd och service (LSS), daglig sysselsättning för personer med funktionsnedsättning och personer med psykisk ohälsa, boendestöd till personer inom ordinärt boende, bostad med särskild service inom psykiatrin. Kontaktpersoner och ledsagare inom socialtjänstlagen (SoL) och LSS samt tjänsteköp av verksamheter som kommunen inte själv tillhandahåller ingår också i denna verksamhet. Personlig assistans utförs som det kommunala alternativet av privata företag.

I övrigt består verksamheten av medicinskt ansvarig sjuksköterska (MAS), systemansvarig för it-stöd, bemanningsenheten, biståndsenheten för omsorgen om äldre och funktionshindrade, projektet SNAC samt bidrag och avgifter. Bemanningenheten bemannar utifrån verksamheternas behov inom vård och omsorg samt inom kost och städ. SNAC är ett forskningsprojekt om äldres hälso- och funktionsförmågor.

Verksamhetens utmaningar

Kommunen behöver se över den faktiska bemanningen och arbetsätt inom särskilda boenden.

Bättre resursplanering för att hemtjänsten ska vara kostnadseffektiv. Stort arbete som pågår och som kommer pågå minst första halvåret 2019.

Utveckla den dagliga verksamheten både inom SoL och LSS för att om möjligt kunna avsluta tjänsteköp.

Samarbete mellan gruppboendestäderna och daglig verksamhet inom LSS för att minska kostnaderna.

Se över avgifterna för korttidsvård och dagverksamhet.

Hemtjänstens förändringsarbete har påbörjats och med resurs för att bistå enhetscheferna.

Resurs till övriga verksamheter för att genomföra det förändringsarbete som måste genomföras.

Förslag om höjda avgifter som slutligen beslutas i Kommunfullmäktige med förslag att träda ikraft i mars 2019.

Den faktiska kostnaden för hemtjänsten ska motsvara den ersättning som hemtjänsten får.

5.6 Social omsorg

Verksamhetens uppdrag

Enheten består av individ- och familjeomsorg, arbetsmarknadsavdelning, flyktingenhet och Bistånd som handlägger ärenden inom äldreomsorgen och LSS.

De förebyggande insatserna är en viktig del av individ- och familjeomsorgens arbete, till exempel genom budget- och skuldrådgivning. Enheten handlägger också ekonomiskt bistånd, frågor kring familjerätt, dödsbohandläggning, liksom biståndsbedömda insatser i form av stöd och behandling i öppenvård eller dygnsvård.

Individ- och familjeomsorgen är också myndighetsutövare enligt bland annat socialtjänstlagen.

Inom enheten arbetar enhetschef, teamledare, socialsekreterare, familjebehandlare, alkohol- och drogterapeuter, systemansvarig samt receptionist. Enheten är uppdelad mellan Barn och familj och Vuxen och försörjningsstöd.

Familjehemsutredningar och stöd till familjehem är andra viktiga uppgifter för Individ- och familjeomsorgen, liksom utredning av kontaktpersoner och kontaktfamiljer samt verkställighet av beslut.

I kommunen finns två familjecentraler - i Bergsjö och Harmånger - som är mötesplatser öppna för föräldrar och barn i åldrarna 0-6 år. Förskole pedagog, familjebehandlare och BVC-sköterska ger råd och stöd i frågor kring föräldraskap och barns utveckling. Familjecentralerna är ett samarbete mellan Nordanstigs kommun, Hälsovetenskaperna och Region Gävleborg.

Vi har flera samarbeten med Hudiksvalls kommun. Ansökning om serveringstillstånd till exempel, handläggs från Hudiksvall, varifrån tillsynen också sker.

Familjerådgivning är upphandlad och sker inte i egen regi.

Arbetsmarknadsenheten stöttar och hjälper kommuninvånare till sysselsättning, anställning, egen försörjning eller studier. Enheten har också det kommunala aktivitetsansvaret för ungdomar.

Vid flyktingenheten samordnas kommunens mottagande och integration av flyktingar i samverkan med Arbetsförmedlingen, kommunens verksamheter och andra lokala och regionala aktörer.

Verksamhetens utmaningar

Social Omsorg behöver för att kunna nå en långsiktig hållbar ekonomi få en stabilitet i personalförsörjningen främst hos socialtjänsten. Detta i sin tur kommer att få följderna att sjukfrånvaron sänks och att arbetsflödena förbättras. Ambitionen är att kunna komma på god väg att minska det negativa underskottet som funnits under 2018. Samtidigt som ambitionen är att nå mot en budget i balans så är också ambitionen att höja kvalitén och utveckla verksamheterna Individ och Familjeomsorgen, Arbetsmarknadsenheten, Flyktingenheten och Biståndsbedömningen inom äldreomsorg och LSS.

Under 2019 så behövs en satsning på effektivisering genom digitalisering. Inom SO så är det viktigt att behålla de kärnverksamheter som vi idag har för att kunna ge Nordanstigs kommuns medborgare den service och stöd som många under olika perioder av sitt liv kan vara i behov av.

SO vill digitalisera våra verksamheter genom e-tjänster, automatisering av handläggningen på försörjningsstöd, se över våra processer för att kunna effektivisera vår handläggning och därmed skapa bättre arbetsmiljö och sänka sjukfrånvaro. Nordanstigs Kommun behöver bli en mer attraktiv arbetsgivare inom SO vilket ger en stabilare personalgrupp och lättare rekrytering inom socialtjänsten. Ett högre samarbete både internt och externt för att kunna ge individen i centrum ett bättre mottagande och stöd.

Ambitionen ska nås genom ett medarbetarbaserat förändringsarbete med fokus på kvalitét, individ, utveckling och budget.

SO har en ambition att kunna ändra prognosen på underskottet med cirka 5 mkr i positiv riktning. För att kunna få till en större förändring och komma närmare budget i balans så behövs beslut om strukturella förändringar. Dessa förändringar kan kortsiktigt ge en budget i balans men långsiktigt öka de kostnader som finns idag.

På sikt om SO kan ges tid så kan en budget i balans nås dock är detta en verksamhet som i mycket är styrd av de ärenden som inkommer och kan gå från en prognos som ser ut som en förbättring väldigt snabbt bytas till en prognos som pekar mot en försämring.

6 Kommunfullmäktiges mål

6.1 Kommunfullmäktiges mål för barn och unga

Under 2017–2019 ska varje barn och elev ges möjlighet att utvecklas utifrån sina behov och förutsättningar. Förskolan och skolan ska ge barnen och eleverna framtidstro och stärka deras självkänsla. Barn och elever ska få det stöd de behöver så att de når målen som finns för förskola respektive skola.

Mål

Meritvärdet för pojkar ska öka.

Andelen elever som når minst betyget E i alla ämnen ska öka.

Kommunfullmäktiges ambition med den övergripande inriktningen

Arbetet med barn och unga ska vila på en gemensam värdegrund. Denna värdegrund bygger på en människosyn som ser människan som aktiv, engagerad, ansvarskännande och medskapande. Vår ambition är att barn och unga i Nordanstigs kommun ska växa upp och utbildas i en trygg och stimulerande miljö.

Kommunen ska stärka föräldrarollen genom bland annat familjecentraler. Detta ska vi uppnå genom att socialtjänst, förskola och föräldrar samarbetar mot gemensamma mål.

Vår starka ambition är att finna en långsiktig plan för skolan i Nordanstig så att alla elever, föräldrar och skolpersonal känner tillit och tror på framtiden. Alla beslut ska fattas med trovärdiga och sakliga underlag. Akutlösningar bör i möjligaste mån undvikas. Det är våra ambitioner att alla elever ska ha en bra skolmiljö och att alla elever ska tro på framtiden och vilja läsa vidare.

Vi ska erbjuda en bra utbildning, där barn och ungdomar känner inflytande och delaktighet, och där undervisningen i för- och grundskola tar tillvara elevernas naturliga upptäckarglädje. Varje individ ska bemötas och utbildas utifrån sina egna förutsättningar och få stöd och uppmuntran för att nå de nationella målen och för att bli starka och självständiga människor. Skolan ska stödjas så att andelen elever som når de nationellt uppställda målen stadigt ökar.

Barn och ungdomar ska få mer plats och möjlighet att påverka sin situation genom bland annat ungdomsrådet. Kommunen ska stimulera aktiviteter i drogfria miljöer och ha nolltolerans mot mobbning och kränkande behandling.

Nordanstigs kommun ska arbeta för ett aktivt utbyte mellan skola och närings- och föreningsliv.

6.2 Kommunfullmäktiges mål för kultur och fritid

Mål

Målet är att under budgetperioden påbörja uppförandet av en ny idrottshall i Bergsjö, fortsätta utvecklandet av kultur- och fritidsrådet samt fortsätta fånga upp den lokala föreningen som fungerar motsvarande det vilande ungdomsrådet.

Kommunfullmäktiges ambition med den övergripande inriktningen

Inom kultur och fritid ska inriktningen vara att stimulera och stödja ungdomsverksamhet för att bidra till allsidiga fritidsaktiviteter för barn och ungdomar. Kommunen ska ge ekonomiska förutsättningar till detta och på så sätt arbeta för en drog- och alkoholfri miljö.

Det finns stort behov av idrottshall i Bergsjö, vilket vi kommer att arbeta för under mandatperioden.

Ambitionen är också att bibehålla de ekonomiska resurserna till kultur- och föreningsstöd och lyfta fram kulturaktiviteterna och stödet till den lokala kulturen. Ungdomsrådets kompetens och viljeinriktning ska tas tillvara och de äldres fritidsaktiviteter ska stimuleras. Stöd ska möjliggöras bland annat genom kommunens utvecklingsmedel till förenings- och ungdomsverksamhet. Nordanstigs Föreningsråd som paraplyorganisation för föreningarna ska vara en viktig samarbetspartner för kommunen.

6.3 Kommunfullmäktiges mål för boendemiljö och kommunikation

Under 2017–2019 utveckla attraktiva boende- och livsmiljöer som skapar hållbar tillväxt.

Mål

Tillgång till bredband om minst 100 Mbit/s ska öka.

Kommunfullmäktiges ambition med den övergripande inriktningen

Kollektivtrafiken är viktig för vår kommun. Vi vill verka för förbättrade kommunikationer och att kollektivtrafiken i synnerhet utvecklas under mandatperioden, för att stödja pendling till och från jobbet likväl som till och från fritidsaktiviteter. Kollektivtrafikens utveckling visar kommunens utvecklingspotential för dem som funderar på att flytta hit och pendlingsmöjligheterna med både tåg och buss gör inflyttningsområdet större. Kollektivtrafiken ska utökas och ambitionen är att tillgängliggöra kollektivt resande för fler.

Vi bör diskutera bussförbindelser på östra sidan av kommunen. Bussförbindelserna är viktiga för skolans behov och bör samordnas. En aktiv dialog om kollektivtrafikförbindelser bör föras med regionen. Vi kommer att arbeta för två tågstopp i kommunen.

Vi deltar aktivt i utvecklingen av E4 och dubbelspår för Ostkustbanan genom kommunen. Goda nätkommunikationer ökar chansen till lyckade etableringar av företag och till ett ökat samarbete inom skola och utbildning. Vår ambition är att vi vill visa att Nordanstig är en kommun som är i framkant vad gäller både teknik och fiberutbyggnad.

Vi vill arbeta för att stärka kommunmedborgarnas känsla för sin kommun och även förbättra omvärldens bild av kommunen.

Vi vill visa vilka naturtillgångar och friluftsliv som erbjuds och hur tryggt det är att bo här. Att Nordanstigs kommun står för utveckling och framåtanda. Att här i Nordanstig kan själen vårdas och intellektet stärkas. Här finns närhet till våra grannkommuner genom bra kommunikationer. Att i Nordanstig finns en bra boendemiljö ur alla aspekter.

6.4 Kommunfullmäktiges mål för miljö och hälsa

Under 2017–2019 ska miljön och folkhälsan i Nordanstigs kommun successivt förbättras.

Mål

Fossilberoende tjänsteresor ska minska.

Mängd hushållsavfall ska minska.

Kommunfullmäktiges ambition med den övergripande inriktningen

Kommunens uppgift är att planera för en god livsmiljö på ett sätt som är socialt och ekologiskt hållbart. Kommunen ska öppet kommunicera och regelbundet följa upp miljöarbetet. Vi vill utveckla de lokala miljömålen i samklang med de regionala och de nationella kvalitetsmiljömålen utifrån den nationella och vår lokala klimatstrategi.

Klimatstrategin ska uppdateras i samband med att våra miljömål utvecklas.

Vi vill utveckla källsorteringen i kommunen.

Vi anser att brottsförebyggande arbete och en väl utvecklad folkhälsa är viktiga framgångsfaktorer för att göra kommunen trygg och attraktiv att leva och bo i. Med utgångspunkt från folkhälsopolitikens elva målområden sker det förebyggande arbetet genom de fyra målområden vi valt att prioritera. Dessa är: delaktighet och inflytande i samhället; ekonomiska och sociala förutsättningar; barn och ungas uppväxtvillkor; ANDT: minskat bruk av tobak och alkohol, ett samhälle fritt från narkotika och dopning samt minskade skadeverkningar av överdrivet spelande.

6.5 Kommunfullmäktiges mål för trygghet som medborgare

Mål

Andelen medborgare som känner sig trygga i Nordanstigs kommun som en plats att bo och leva i ska öka.

Kommunfullmäktiges ambition med den övergripande inriktningen

Vår ambition är att skapa trygghet under kommunmedborgarens hela levnadstid. En gemensam värdegrund ska genomsyra alla kommunens verksamheter där bemötande och respekt är en gemensam grund.

Kommunens insatser ska kännetecknas av korrekt och snabb service när det finns behov av stöd i hemmet eller boende i särskilt boende. Brukaren ska ha valfrihet och möjlighet att påverka vårdinsatsen.

Kvalitetskraven ska vara likvärdiga oberoende av utförare.

Vi ser inget hinder för att fortsätta med inrättandet av intraprenad i äldreboenden, inte heller andra driftsformer inom kommunens verksamhet.

Vi ser behovet av olika boendeformer för äldre och planer finns. Utifrån efterfrågan och möjlighet kommer boende för äldre att byggas ut.

Kvaliteten i den kommunala hemtjänsten ska utvecklas så att verksamheten blir ett föredöme med god service och kvalitet vid val av utförare.

Anhöriga som tar hand om någon närstående ska få stöd.

Verksamheten inom individ- och familjeomsorgen ska utvecklas. Antalet placeringar av barn och ungdomar ska minska genom att vi satsar på olika former av hemmaplanslösningar för familjer, barn och unga.

Den förebyggande verksamheten ska utvecklas.

Kommunen ska fortsätta utveckla ett bra samarbete med regionkommunen kring vårdfrågor.

Det brottsförebyggande arbetet i Brå, Brottsförebyggande rådet, är viktigt och samverkan med polis, skola och föreningsliv ska ske kontinuerligt.

6.6 Kommunfullmäktiges mål för näringsliv och arbetsmarknad

Under 2017–2019 ska förutsättningarna för näringslivet utvecklas och förbättras i kommunen.

Mål

Målet är att kommunens placering i Svenskt Näringslivs näringslivsranking ska förbättras.

Samarbetet med den omstartade företagarföreningen ska förbättras jämfört med tidigare.

Dialogen med företagen ska förbättras, bland annat genom företagsbesök där målet ska vara att besöka minst 20 företag årligen.

Kommunfullmäktiges ambition med den övergripande inriktningen

Nordanstigs kommuns insatser för näringsliv och företagande skall kännetecknas av attityder som skapar ett förbättrat företagsklimat, en god företagsutveckling, möjligheter och öppningar att utveckla nätverk och innovationer.

Vår ambition är att näringslivsfrågorna lyfts fram och förbättras, särskilt för de små företagen. Det handlar om att ha goda och öppna kontakter mellan kommun och företag samt mellan kommunen och företagarföreningen.

Vår ambition är att kommunens insatser för näringsliv och företagande skall möjliggöra fler företag, fler arbetstillfällen och utvecklad turism.

Vi tror att det finns stora möjligheter för företag att utvecklas inom den s.k. gröna sektorn. Det är positivt då det möjliggör en mer hållbar tillväxt. Med hållbar tillväxt menar vi att tillväxten inte sker på bekostnad av miljö, personal, djur eller kultur. Att tillväxten bygger på miljövänlig teknik.

Kommunen ska aktivt arbeta för nyetableringar av företag och tillväxt inom befintliga företag och utbildning inom företagande och entreprenörskap.

Vi anser de sociala företagen har sin plats i kommunen men vill att de ska konkurrera på samma villkor som etablerade näringar.

Vi anser att utveckling och förstoring av den lokala arbetsmarknadsregionen har mycket stor strategisk betydelse.

Mångfalden i vår kommun är en tillväxtfråga som vi bör ta tillvara.

Vi vill att nyanländas och andra inflyttares yrkes- och utbildningskunskaper ska tas tillvara för att underlätta ingången i arbetslivet. Nyanländas inläring av svenska språket ska prioriteras.

Kommunens arbetsmarknadsstrategiska åtgärder ska syfta till att människor kan klara sin egen försörjning. Vi ska särskilt fokusera på att underlätta ingången i arbetslivet för ungdomar.

6.7 Kommunfullmäktiges mål för personalpolitik

Mål

Andel sjuktimmar bland kommunens anställda ska stadigt minska.

Kommunfullmäktiges ambition med den övergripande inriktningen

Nordanstigs kommun vill som arbetsgivare driva en personalpolitik som är tydlig, väl känd och som är väl förankrad i en gemensam värdegrund som överensstämmer med verksamhetens mål.

Som arbetsgivare har kommunen som mål att organisationen utmärker sig genom att skapa förutsättningar med en framsynt personalplanering, där kompetensförsörjningen är en hörnsten för att personalen ska kunna åstadkomma god service och möjlighet för verksamheten att nå uppsatta mål.

En fråga som bör lösas under perioden är att erbjuda fler heltidstjänster.

7 Omvärldsanalys

7.1 Sammanfattning av Ekonomirapporten, maj 2018 – Om kommunernas och landstingens ekonomi

Att döma av de rekordstarka ekonomiska resultaten har kommunerna en stark position. Ändå kan utvecklingen inte fortsätta som hittills. De kommande årens behovsökningar är av ett sådant slag att de inte bara kan mötas med resurstillskott. Det kommer också att krävas betydande effektiviseringar.

7.1.1 Stark konjunktur både i världen och i Sverige

Konjunkturen i Sverige är mycket stark; BNP i världen beräknas öka med kraftiga 3,9 procent i år och nästan lika mycket nästa år. Även i eu är tillväxten starkare än den varit hittills under återhämtningsfasen efter den senaste finanskrisen.

Läget i världen är samtidigt osäkert och utvecklingen kan ta olika riktningar. Brexit kan komma att påverka den ekonomiska utvecklingen, liksom USA:s handelspolitik. Konflikthärddar i Mellanöstern, Asien och Afrika påverkar den geopolitiska och ekonomiska situationen i världen.

Sverige har haft många år med stark ekonomisk tillväxt och ligger före eu i konjunkturcykeln. Här är högkonjunkturen påtaglig, och arbetskraftsbristen stor, främst inom offentlig sektor. Bristen på arbetskraft är en starkt begränsande faktor för fortsatt stark tillväxt. Vi räknar med att skatteintäkterna i kommuner, landsting och regioner kommer att öka betydligt långsammare de kommande åren än de har gjort under de gångna åren. Orsaken är främst att antalet arbetade timmar inte kommer att kunna fortsätta öka i samma takt som hittills.

7.1.2 Starka resultat i kommunsektorn

De snabbt ökande intäkterna från skatter, statsbidrag och reavinster gör att det ekonomiska resultatet under några år varit starkt i kommunerna. Det sammantagna resultatet ligger på 3 procent som andel av skatter och statsbidrag för de senaste tio åren, även om skillnaderna mellan kommunerna är stora. Att kommunerna har haft många goda år kan även avläsas av att medelskattesatsen ligger på samma nivå nu som den gjorde 2005. Samtidigt har skillnaderna mellan kommunerna ökat något. Några mellanstora kommuner, främst förortskommuner, har sänkt skatten medan flera, mindre kommuner har höjt den.

7.1.3 Orosmoln i kommunernas ekonomi

Trots de starka ekonomiska resultaten har det finansiella sparandet i kommunerna varit negativt. Det innebär att kommunerna har använt mer pengar än de har fått in, på grund av den höga investeringstakten, som år 2020 beräknas vara dubbelt så hög som den var 2008. Det har också lett till att kommunernas lån har ökat med 26 procent sedan 2012.

Asyl- och flyktingmottagandet har också påverkan på kommunernas ekonomi och verksamheter. Många kommuner med ett stort mottagande har tillfälligt stärkt ekonomin, som en följd av att den statliga ersättningen överstigit de kostnader de haft hittills, medan andra kommuner inte har fått full kostnadstäckning för sitt mottagande.

Gemensamt för alla kommuner är den osäkerhet som effekterna av flyktinginvandringen har på de kommande årens ekonomiska utveckling.

Ytterligare en osäkerhet är vad som händer inom lss-området. Även här har konsekvenserna varit olika mellan kommunerna. Till följd av Högsta förvaltningsdomstolens och Försäkringskassans bedömningar har många kommuner fått betydande kostnadsökningar för personlig assistans när kommunen fått ta kostnader som tidigare staten har tagit. Lagstiftningen är otydlig och öppnar för olika tolkningar. Det kommer att dröja tills tidigast 2020 innan effekterna av den pågående LSS-utredningen kan få genomslag.

7.1.4 Framtidens välfärdsutmaningar

Välfärden har stora investerings- och rekryteringsbehov. De stora kullarna under 1940-talet gör att andelen äldre i befolkningen nu ökar. Genom höga födelsetal och invandring ökar dessutom andelen barn och unga. Infrastrukturen byggdes till stor del under 1960–1980-talen och står nu inför betydande restaurerings- och nybyggnadsbehov. 1990-talets ekonomiska kriser innebar låga skatteintäkter till kommuner och landsting, samtidigt som behoven ökade. Utrymmet för investeringar och underhåll minimerades och har där efter inte kommit upp till nödvändig nivå förrän på 2010-talet, efter finans krisen. I kombination med ett stort mottagande av asylsökande, framförallt under 2015, bidrar detta till att de demografiskt betingade behoven och investeringsbehoven nu och under några år framöver kommer att vara mycket höga. Investeringarna i kommuner, landsting och regioner har ökat och kom mer att ta ett allt större utrymme av resurserna. Behovet av att bygga för skolor, sjukhus och va-system är mot den här bakgrunden stort, liksom att öka effektiviteten i nyttjandet av redan befintliga lokaler, exempelvis genom ny teknik. Bland annat behöver kommunerna bygga en bra bit över 1000 skolor och förskolor fram till 2021. Det är en ökning av det totala beståndet med mer än 10 procent. I och med konkurrensen om arbetskraft drar byggprocesserna allt längre ut på tiden och kostnaderna har ökat.

7.1.5 Stora rekryteringsutmaningar

Det höga demografiska trycket kommer främst från att antalet barn, unga och äldre ökar snabbt, samtidigt som andelen i arbetsför ålder ökar betydligt långsammare. Det sker samtidigt som en stor grupp läkare, sjuksköterskor och annan vårdpersonal nyligen har gått i pension. Detta bidrar till hög belastning i sjukvården, som en större andel unga nyanställda ska hantera. Inom kommunerna syns det främst när det gäller bristen på pedagogisk personal, samhällsbyggnadsteknisk personal och socialsekreterare. På längre sikt bidrar invandringen positivt till sysselsättningen och utan invandring skulle arbetskraften minska de kommande åren.

Totalt sett kommer rekryteringsutmaningen att växa. Skulle kostnaderna och antalet anställda fortsätta öka i samma takt som nu, det vill säga snabbare än de demografiska behoven, skulle hela nettoökningen av arbetskraften fram till 2025 behöva gå till kommunsektorns verksamheter. Det är inte ett realistiskt scenario, varför vi har ändrat våra beräkningar jämfört med tidigare Ekonomirapporter och räknar nu med att resurserna ökar i takt med demografin. Det betyder att kostnader och antalet anställda beräknas öka i samma takt som behoven av välfärd. En effekt av den beräkningen är exempelvis oförändrad personaltäthet. Tidigare har kostnaderna och därmed sysselsättningen inom välfärden årligen ökat 0,5–1 procent snabbare än demografin, så en ökning i takt med demografin är ett trendbrott mot tidigare utvecklings takt.

Källa: Ekonomirapporten, Sveriges Kommuner och Landsting

8 Nordanstigs kommun, invärlid

8.1 Kommunens invånare

Kommunens invånare

Befolkningen i Nordanstigs kommun har de senaste tio åren minskat med 229 personer. 2012, 2014, 2015 och 2016 var flyttnettot positivt. Tidigare har flyttnettot varit negativt i många år. Prognosen från SCB visar på en ökning med cirka 17 personer för 2018. Därefter minskar befolkningen enligt prognosen med cirka 18 personer per år fram till 2022.

31-dec	2016	2017	2018	2019	2020	2021	2022
	Definitiv	Definitiv					
Bergsjö	2 784	2 750	2 797	2 806	2 822	2 831	2 839
Gnarp	2 238	2 235	2 218	2 212	2 208	2 207	2 205
Harmånger	2 116	2 124	2 108	2 100	2 086	2 072	2 058
Hassela	816	810	811	800	783	767	753
Ilsbo	711	701	715	718	719	721	722
Jättendal	846	861	849	848	849	850	850
Totalt	9 511	9 481	9 498	9 484	9 467	9 448	9 427

2015 fanns 3 personer som inte hade någon specificerad boendeort.

Befolkningen i Nordanstigs kommun minskade 2017 med 30 personer från 9 511 till 9 481.

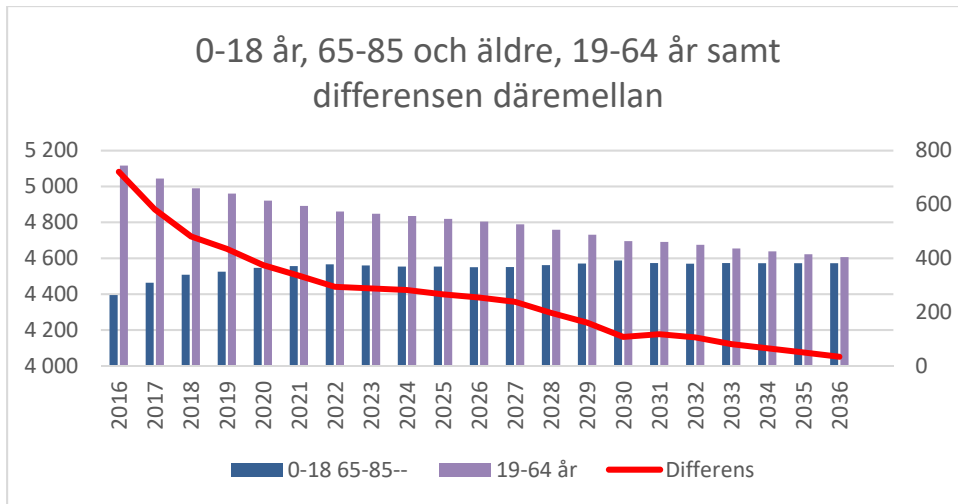
Befolkningsförändring	2016-12-31	2017-12-31
Födda	94	107
Döda	122	131
Inflyttade	572	560
Utflyttade	524	566
Invånare	9 511	9 481

8.2 Befolkningsprognos

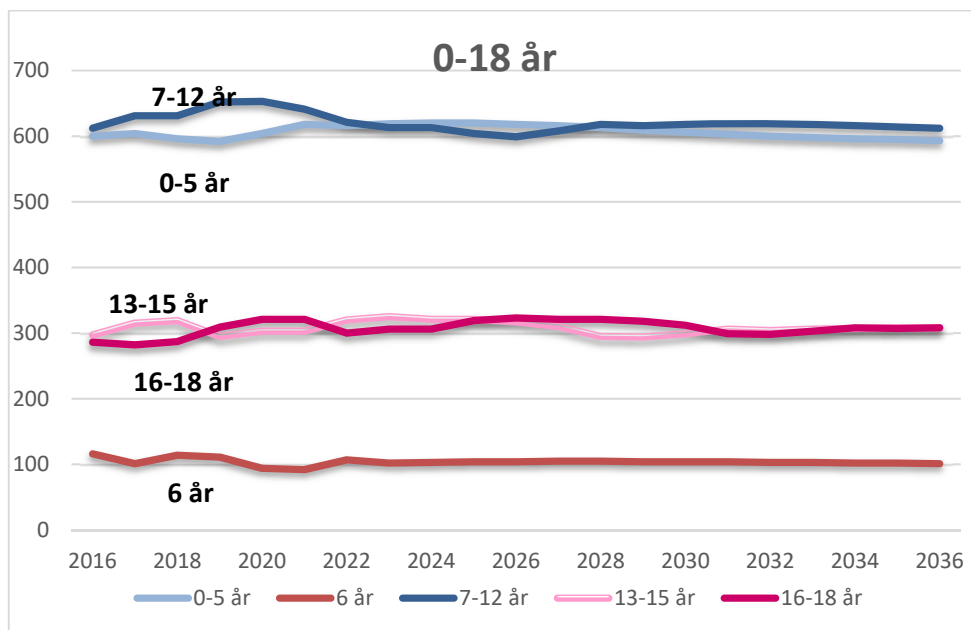
Befolkningsprognos

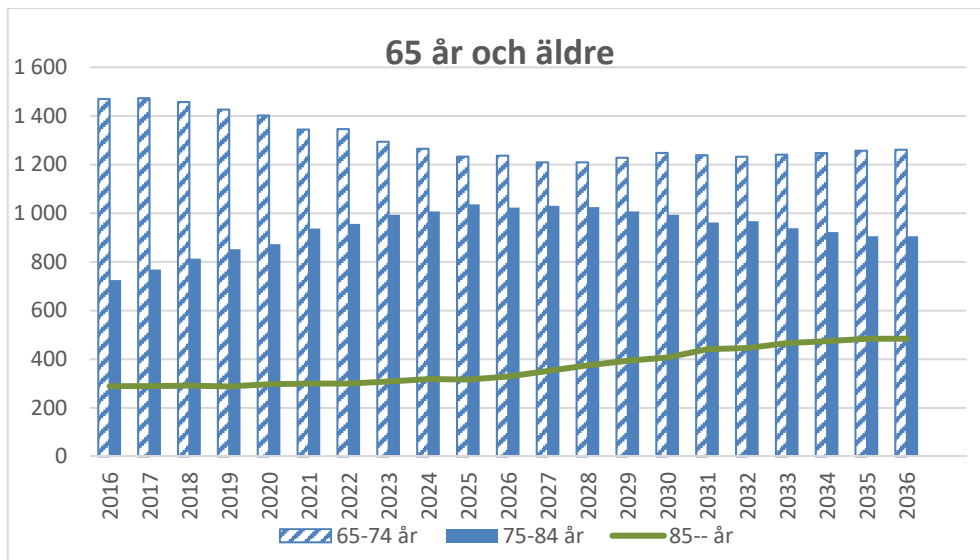
Prognosen, gjord av SCB, grundar sig på 2016 års befolkningsstruktur, med antaganden gjorda på fruktsamhet, dödlighet samt in- och utflyttning.

I SKL:s ekonomirapport (se avsnitt 5.1) finns ett resonemang avseende utvecklingen av befolkningen i yrkesverksamma åldrar gentemot barn och ungdom samt äldre. Nedan visas hur förhållandet mellan befolkning i yrkesverksam ålder och barn och ungdom samt äldre ser ut i Nordanstigs kommun.



Prognosen pekar på att 2016 är det drygt 700 fler i yrkesverksamma åldrar (19-64 år) än i åldersgrupperna 0 - 18 år och 65 år och äldre. Tjugo år senare d.v.s. 2036 är det endast drygt 30 personer fler i yrkesverksamma åldrar.





8.3 Arbetsmarknad

Arbetsmarknad

Öppet arbetslösa och i program %	Alla 16-64 år		Ungdomar 18-24 år	
	2018-06	2017-06	2018-06	2017-06
Nordanstigs kommun	5,7	6,0	9,2	7,0
Hudiksvalls kommun	6,2	7,0	11,7	11,7
Sundsvalls kommun	6,9	7,3	9,6	11,0
Gävleborgs län	9,2	10,2	14,3	16,5
Västernorrlands län	7,7	8,3	11,0	13,0
Riket	6,8	7,2	8,6	9,9

9 Personal

9.1 Personalpolitisk inriktning

Den personalpolitiska inriktningen som ska prägla kommunens arbetsplatser är beslutad av kommunfullmäktige:

Den värdegrund som är personalpolitikens bas uttrycks i en människosyn som ser människan som aktiv, ansvarskännande och meningsskapande.

Den personalpolitiska inriktningen ska konkretiseras i det dagliga arbetet genom hur man möter varandra och den verksamheten är till för samt hur arbetet genomförs. Vi ska ge förutsättningar för vänlighet, respekt, ett öppet engagemang samt bemötande oavsett situation.

Vår verksamhet ska präglas av tillgänglighet och tillförlitlighet, genom att vi närvarar med rätt funktioner i rätt kanaler och hanterar ärenden snabbt, effektivt och rättssäkert.

9.2 Händelser inom personalområdet

För att möta framtidens utmaningar krävs ett strategiskt och långsiktigt arbete för att säkra personalförsörjningen, och verksamheten har i uppdrag att arbeta fram en kompetensförsörjningsplan.

Som en del av Sundsvallsregionen pågår ett arbete för kompetensförsörjning. Genom gemensamma ledarutvecklingsinsatser genomförs årligen utbildningar till i första hand nya chefer.

Sedan tidigare pågår Trainee Södra Norrland, ett traineeprogram med kompetensförsörjning för kvalificerad personal.

Nordanstig ingår i KIVO projektet, Kvalitetssäkrad inkludering i Vård och Omsorg. Deltar gör kommuner och landsting i Gävleborg, Västernorrland och Jämtland tillsammans med Arbetsförmedlingen och Kommunal. Syftet är att underlätta för den utlandsfödde att snabbare lotsas från arbetssökande med bristande kompetens till anställd samt att fler utlandsfödda ska bli bättre inkluderade i det svenska samhället.

Inom Vård- och Omsorgscollege samarbetar alla kommuner i Hälsingland och Gästrikland, Landstinget Gävleborg och utbildningsanordnare (privata och offentliga) sida vid sida för att möta de höga krav som kommer att ställas på vård och omsorg redan under det kommande decenniet.

Kommunerna i Gävleborgs län samverkar om utbildning inom ramen för det kommunala uppdraget för att tillsammans hitta framtida ledare inom våra egna organisationer.

Nordanstig ingår i ett länsgemensamt nätverk med målsättningen att marknadsföra de kommunala jobben i Gävleborg, genom bland annat deltagande i arbetsmarknadsmässor som vänder sig till högskolestuderande.

Inom Kommunals yrkesgrupper pågår arbetet med att verkställa handlingsplan för Heltid som norm med målsättningen att ge möjlighet för medarbetare att i högre utsträckning kunna arbeta heltid

Inom det systematiska arbetsmiljöarbetet fortsätter utveckling av verktyg/system för rapportering av tillbud och olyckor samt skyddsronder. Inom projektet Nordanstigsmodellen kommer vi bl.a. få ett systemstöd för uppföljningsarbetet med arbetsmiljö, övergripande för kommunen.

Suntarbetslivs arbetsmiljöutbildning genomförs årligen för våra chefer och skyddsombud.

Medarbetareundersökningar genomförs vart annat år, och har förändrats med utgångspunkt från aktuell personalpolicy. Bland annat med frågor inom diskriminering samt förutsättningar för ledarskapet.

Arbetet fortsätter med framtagande av riktlinjer och handlingsplaner med utgångspunkt från personalpolicyn.

Vårt lokala lönebildningsarbete blir en viktig del i att kunna rekrytera den kompetens vi behöver framöver.

9.3 Sjukfrånvaro

Fortsatt arbete, med att följa upp, analysera och genom insatser minska sjukfrånvaron hos kommunens medarbetare, sker tillsammans med företagshälsovården.

Den totala sjukfrånvaron uppgick till 8,0 procent 2017.

Med vår företagshälsovård fortsätter arbetet med att utveckla metodstöd och tidiga insatser för medarbetare som har upprepad sjukfrånvaro. Som ett komplement till vår företagshälsovård så har alla medarbetare möjlighet att få personligt samtalsstöd dygnet runt genom en upphandlad tjänst. Att få vägledning vid psykosociala, privatjuridiska och ekonomiska frågeställningar och tjänsten är helt anonym.

10 Ekonomi

10.1 God ekonomisk hushållning

10.1.1 Ansvarsfördelning budget 2019 - 2022

Fullmäktige fastställer kommunstyrelsens uppdrag/mål samt resurstilldelning.

Kommunstyrelsen fördelar uppdrag/mål samt resurser på verksamhet.

Kommunstyrelsen kan under löpande budgetår omfördela uppdrag samt resurser inom sitt ansvarsområde om så krävs för att uppfylla fullmäktiges uttalade uppdrag.

Kommunchefen kan inom löpande budgetår omfördela uppdrag samt resurser inom verksamheterna, om så krävs för att uppfylla kommunstyrelsens uttalade uppdrag.

Verksamhetschefen kan inom löpande budgetår omfördela uppdrag samt resurser inom respektive programpunkt om så krävs för att uppfylla kommunstyrelsens uttalade uppdrag.

Enhetschefen kan inom löpande budgetår omfördela uppdrag samt resurser inom respektive enhet om så krävs för att uppfylla kommunstyrelsens uttalade uppdrag.

10.1.2 Kommunfullmäktiges finansiella mål

Kommunfullmäktiges finansiella mål
Verksamhetens nettokostnader plus finansnetto exklusive intäkter av engångskaraktär ska vara högst 98 procent av skatteintäkter, generella statsbidrag och kommunal fastighetsavgift för vardera året 2019 – 2022.
Investeringsvolymen för innevarande år bör lägst motsvara årets avskrivning. Årets investeringsvolym samt ombudgetering från föregående år får högst motsvara årets avskrivningar gånger tre.
Soliditeten inklusive total pensionsskuld ska förbättras årligen.
Likviditeten ska vara lägst 100 procent, det vill säga omsättningstillgångarna ska vara högre än de kortfristiga skulderna.
Samtliga investeringar bör finansieras med egna medel och/eller specifika bidrag.
Kommunen ska amortera låneskulden med minst 6 procent per år.

10.2 Budgetförutsättningar

	Budget 2019	FP 2020	FP 2021	FP 2022
Löneökning utifrån föregående års lönenivå, (%)	3,0	3,0	3,0	3,0
PO påslag (%)	38,8	38,8	38,8	38,8
Internränta (%)	1,5	1,5	1,5	1,5
KPI, (%) (genomsnittlig förändring)	2,6	2,7	2,7	2,7
Beräkningsgrund befolkning 1/11 året före.	9 478	9 464	9 447	9 427

10.3 Driftbudget

Ramändringar har skett med avseende på: (tkr)		Justeringar	
Kommunfullmäktige § 75/201	555 152		555 152
Effektivisering och neddragning		-7 820	-7 820
Ökning av ramar		6 418	6 418
Ändrade kapitalkostnader		2 816	2 816
Extra neddragning för del av förlusttäckningsbidrag		-450	-450
Summa ram efter korrigeringar inkl. kpk	555 152	964	556 116

10.4 Budget 2019 - 2022

2019			
(tkr)	Intäkter	Kostnader inkl. kpk	Nettokostnader
Kommunstyrelse	124 859	680 975	556 116
2020			
(tkr)	Intäkter	Kostnader inkl. kpk	Nettokostnader
Kommunstyrelsen			558 974
2021			
(tkr)	Intäkter	Kostnader inkl. kpk	Nettokostnader
Kommunstyrelsen			570 474
2022			
(tkr)	Intäkter	Kostnader inkl. kpk	Nettokostnader
Kommunstyrelsen			580 088

10.5 Kommunstyrelseförvaltningen 2019 - 2022

Verksamheter	Bokslut	Budget	Budget	FP	FP	FP
(tkr)	2017	2018	2019	2020	2021	2022
Stab	91 860	93 456	97 665	101 511	104 604	104 681
Samhällsutveckling och kommunikation	16 523	18 358	17 249	17 358	17 240	17 213
Teknik och hållbarhet	45 636	49 195	54 306	55 255	56 557	56 530
Utbildning	160 295	151 555	157 602	159 602	161 602	163 602
Vård och omsorg	177 063	168 551	164 769	154 769	149 769	144 769
Social omsorg	56 258	43 562	45 779	37 779	35 779	35 779
Löneökningar		9 195	18 746	32 700	44 923	57 514
Summa kommunstyrelsen						
Intäkter	184 306	121 469	124 859			
Kostnader	731 941	655 341	680 975			
<i>darav kapitalkostnader</i>	<i>17 688</i>	<i>18 198</i>	<i>21 015</i>	<i>21 015</i>	<i>21 015</i>	<i>21 015</i>
Summa Nettokostnad	547 635	533 872	556 116	558 974	570 474	580 088

Stab (tkr)	Bokslut 2017	Budget 2018	Budget 2019	FP 2020	FP 2021	FP 2022
2. Politisk verksamhet	5 545	5 275	5 630			
3. Överförmyndare	1 338	1 239	1 377			
7. Norrhälsinge räddnings- tjänst och miljökontor	8 424	8 562	8 785			
8. Stab	28 850	31 585	34 028			
29. Hälsinglands utbildningsförbund	47 703	46 795	47 845			
Summa stab						
Intäkter	21 217	2 721	450			
Kostnader	113 077	96 177	98 115			
<i>därav kapitalkostnader</i>	1 118	1 369	1 480			
Summa Nettokostnad	91 860	93 456	97 665	101 511	104 604	104 681

Samhällsutveckling och kommunikation (tkr)	Bokslut 2017	Budget 2018	Budget 2019	FP 2020	FP 2021	FP 2022
5. Ks administration	5 420	6 965	6 254			
6. Näringsliv och turism	7 897	6 578	7 877			
14. Plan och bygg	3 206	4 815	3 118			
Summa samhällsutveckling och kommunikation						
Intäkter	1 233	1 520	2 207			
Kostnader	17 756	19 878	19 456			
<i>därav kapitalkostnader</i>	123	267	516			
Summa Nettokostnad	16 523	18 358	17 249	17 358	17 240	17 213

Teknik och hållbarhet (tkr)	Bokslut 2017	Budget 2018	Budget 2019	FP 2020	FP 2021	FP 2022
12. Infrastruktur och miljöutveckling	5 865	8 075	10 579			
13. Avfall och återvinning	2 472	941	5			
16. Kost och städ	21 216	22 219	23 433			
51. Fastighetsstrategi och projekt	15 318	17 463	19 416			
52. Transport och bilpool	765	937	873			
Flytt mellan boxar		-440				
Summa teknik och hållbarhet						
Intäkter	41 152	39 571	39 837			
Kostnader	86 788	88 766	94 143			
<i>därav kapitalkostnader</i>	12 833	12 989	16 278			
Summa Nettokostnad	45 636	49 195	54 306	55 255	56 557	56 530

Utbildning (tkr)	Bokslut 2017	Budget 2018	Budget 2019	FP 2020	FP 2021	FP 2022
22. Bibliotek	2 470	2 426	2 445			
26. Förskola-grundskola	157 825	149 129	155 157			
Summa utbildning						
Intäkter	23 570	12 790	15 000			
Kostnader	183 865	164 345	172 602			
<i>därav kapitalkostnader</i>	1 221	1 245	847			
Summa Nettokostnad	160 295	151 555	157 602	159 602	161 602	163 602

Vård och omsorg (tkr)	Bokslut 2017	Budget 2018	Budget 2019	FP 2020	FP 2021	FP 2022
18. VO Gemensam	4 909	4 711	3 617			
34. Äldreomsorg	127 245	117 249	118 374			
35. Omsorg om funktionshindrade	44 909	46 591	42 778			
Summa vård och omsorg						
Intäkter	58 527	47 021	56 244			
Kostnader	235 590	215 572	221 013			
<i>därav kapitalkostnader</i>	2 057	2 063	1 832			
Summa Nettokostnad	177 063	168 551	164 769	154 769	149 769	144 769

Social omsorg (tkr)	Bokslut 2017	Budget 2018	Budget 2019	FP 2020	FP 2021	FP 2022
37. SO Gemensam	6 867	4 477	6 574			
32. Arbetsmarknad	42 142	6 562	6 271			
33. Individ- och familjeomsorg	7 224	32 392	32 981			
36. Flyktingenheten	-426	-189	-316			
38. Boende egen regi	451	320	269			
Summa social omsorg						
Intäkter	38 607	17 846	11 121			
Kostnader	94 865	61 408	56 900			
<i>därav kapitalkostnader</i>	251	282	61			
Summa Nettokostnad	56 258	43 562	45 779	37 779	35 779	35 779

10.6 Investeringsbudget

(tkr)	2019	2020	2021	2022
Kommunstyrelsen	38 000	20 000	20 000	20 000

10.7 Resultatbudget

tkr	Intäkter 2019	Kostnader 2019	Netto 2019
Summa verksamheter	124 859	680 975	-556 116
Visions- och projektbidrag		1 100	-1 100
Ks förfogandemedel		500	-500
Musik- och kulturskola		600	-600
Personalklubb och julklapp		220	-220
Kapitalkostnader	21 015		21 015
Friskvårdsinsats		1 000	-1 000
PO-överskott	21 889		21 889
Företagshälsovård		1 517	-1 517
Fackliga verksamheter		1 361	-1 361
Semesterlöneskuld		409	-409
Pensionsskuldökning		25 050	-25 050
Pensionsutbetalning		10 919	-10 919
Revision		700	-700
Avskrivningar		17 200	-17 200
Resultat 1	167 763	741 551	-573 788
Skatter	416 395		416 395
Statsbidrag	138 011		138 011
Välfärdsmiljarderna	3 806		3 806
Kommunal fastighetsavgift	21 613		21 613
Finansiella intäkter	1 271		1 271
Finansiella kostnader		4 409	-4 409
Resultat 2, Förändring av eget kapital	748 859	745 960	2 899

tkr	2020	2021	2022
Summa verksamheter	-558 974	-570 474	-580 088
Visions- och projektbidrag	-1 100	-1 500	-1 500
Ks förfogandemedel	-500	-500	-500
Musik- och kulturskola	-600	-600	-600
Personalklubb och julklapp	-220	-220	-220
Kapitalkostnader	21 015	21 015	21 015
Friskvårdsinsats	-1 400	-1 400	-1 400
PO överskott	22 545	23 222	23 918
Företagshälsovård	-1 710	-1 744	-1 744
Facklig verksamhet	-1 565	-1 600	-1 600
Semesterlöneskuld	-421	-434	-447
Pensionsskuldökning	-26 765	-28 268	-34 273
Pensionsutbetalning	-10 972	-11 027	-11 083
Revision	-700	-700	-700
Avskrivningar	-18 000	-17 500	-17 700
Resultat 1	-579 367	-591 730	-606 922
Skatter	430 136	446 911	466 128
Statsbidrag	139 218	137 635	133 980
Välfärdsmiljarderna	2 280	0	
Kommunal fastighetsavgift	21 613	21 613	21 613
Finansiella intäkter	552	533	524
Finansiella kostnader	-3 170	-2 839	-2 889
Resultat 2, Förändring av eget kapital	11 262	12 123	12 434

	ÅR	Budget	Budget	FP	FP	FP
(tkr)	2017	2018	2019	2020	2021	2022
Verksamhetens intäkter	124 866	120 163	124 859	120 163	120 163	120 163
Verksamhetens kostnader	-676 882	-659 774	-681 447	-681 530	-694 393	-709 385
	0	0	0	0	0	0
Avskrivningar	-14 605	-14 393	-17 200	-18 000	-17 500	-17 700
Summa tillgångar	-566 621	-554 004	-573 788	-579 367	-591 730	-606 922
Skatteintäkter	397 635	407 914	416 395	430 136	446 911	466 128
Generella statsbidrag	160 512	160 058	163 430	163 111	159 248	155 593
Finansiella intäkter	1 106	455	1 271	552	533	524
Finansiella kostnader	-1 884	-5 569	-4 409	-3 170	-2 839	-2 889
Årets resultat – förändring av eget kapital	-9 252	8 854	2 899	11 262	12 123	12 434

10.8 Balansbudget

(tkr)	ÅR	Budget	Budget	FP	FP	FP
	2017	2018	2019	2020	2021	2022
Anläggningstillgångar	249 379	234 150	290 179	292 179	294 679	296 979
Omsättningstillgångar	113 442	128 987	101 516	100 516	99 516	98 516
Summa tillgångar	362 821	363 137	391 695	392 695	394 195	395 495
Eget kapital	138 526	154 163	136 425	147 687	159 810	172 244
Avsättning för pensioner och liknande förpliktelser	35 432	32 200	38 432	39 932	41 432	42 932
Andra avsättningar	2 967	4 436	292	292	292	292
Långfristiga skulder	71 212	61 075	91 212	81 212	71 212	61 212
Kortfristiga skulder	114 684	111 263	125 334	123 572	121 449	118 815
Eget kapital, skulder och avsättningar	362 821	363 137	391 695	392 695	394 195	395 495
Borgensåtaganden och ansvarsförbindelser						
Borgensåtaganden	214 008	161 135	158 135	155 135	152 135	149 135
Pensionsförpliktelser	210 797	211 415	209 415	207 415	205 415	203 415
Ansvarsförbindelser	0	0	0	0	0	0

10.9 Kassaflödesbudget

Från verksamheten tillförda medel (tkr)	ÅR 2017	Budget 2018	Budget 2019	FP 2020	FP 2021	FP 2022
Årets resultat	-9 252	8 854	2 899	11 262	12 123	12 434
Justering för av- och nedskrivningar	14 605	14 393	17 200	18 000	17 500	17 700
Justering för gjorda avsättningar	2 469	0	0	0	0	0
Övriga ej likviditetspåverkande poster	308	0	0	0	0	0
Medel från verksamheten före förändring av rörelsekapital	8 130	23 247	20 099	29 262	29 623	30 134
Kort fordringar (ökning-/minskning+)	7 284	2 000	2 000	2 000	2 000	2 000
Lager (Ökning-/minskning+)	0	0	0	0	0	0
Korta skulder (ökning+/minskning-)	1 486	0	-2 000	-2 000	-2 000	-2 000
Jämförelsestörande poster						
Kassaflöde från den löpande verksamheten	16 900	25 247	20 099	29 262	29 623	30 134
Investeringsverksamhet						
Investering i materiella anläggningstillgångar	-27 052	-20 000	-38 000	-20 000	-20 000	-20 000
Försäljning av anläggningstillgångar	0	0	4 000	0	0	0
Kassaflöde efter investeringar	-27 052	-20 000	-34 000	-20 000	-20 000	-20 000
Finansieringsverksamhet						
Nyupptagna lån	14 821	0	18 000	0	0	0
Amortering av skuld	-9 184	-4 500	-10 000	-10 000	-10 000	-10 000
Förlusttäckningsbidrag	-3 682	-3 500	0	0	0	0
Ökning långfristiga fordringar	-28 324					
Kassaflöde från finansieringsverksamhet	-26 369	-8 000	8 000	-10 000	-10 000	-10 000
Årets kassaflöde	-36 521	-2 753	-5 901	-738	-377	134
Likvida medel vid årets början	53 245					
Likvida medel vid årets slut	16 724					

10.10 Redovisning skatter och nyckeltal

Mandatfördelning i kommunfullmäktige vid valen 2010, 2014 respektive 2018 såg ut enligt följande:			
	2010	2014	2018
Socialdemokraterna	11	11	10
Centerpartiet	7	5	5
Moderaterna	3	4	4
Liberalerna	4	2	1
Vänsterpartiet	2	2	3
Kristdemokraterna	1	1	2
Miljöpartiet	1	1	0
Sverigedemokraterna	2	5	5
Nordanstigspartiet			1
	31	31	31

2019 Församling	Skatt till kommunen	Skatt till landstinget	Förslag till begravnings- avgift	Avgift till Svenska kyrkan	Skatt inkl. kyrkoavgift och begravningsavgift	Skatt exkl. kyrkoavgift
	Skattesatser och avgifter				Summa	Summa
Bergsjö	22,51	11,51	0,24	1,22	35,48	34,26
Gnarp	22,51	11,51	0,24	1,25	35,51	34,26
Harmånger- Jättendal	22,51	11,51	0,24	1,25	35,51	34,26
Hassela	22,51	11,51	0,24	1,22	35,48	34,26
Ilsbo	22,51	11,51	0,24	1,22	35,48	34,26

	2014	2015	2016	2017	2018	2019	2020	2021	2022
Befolkning	ÅR	ÅR	ÅR	ÅR	Budget	FP	FP	FP	FP
Folkmängd 31/12	9 493	9 490	9 511	9 481					
Folkmängd 1/11 året före budgetåret	9 484	9 485	9 491	9 526	9 463	9 478	9 464	9 447	9 427
Medelålder	44,8	45,0	45,0	45,1					
0-5 år	622	603	600	610	596	592	604	618	616
6-15 år	75	1 007	1 025	1 059	1 064	1 058	1 050	1 036	1 047
16-18 år	304	291	286	274	287	309	321	321	300
19-64 år	5 153	5 108	5 116	5 012	4 989	4 960	4 921	4 891	4 862
65 år - w	2 439	2 481	2 484	2 526	2 561	2 566	2 571	2 581	2 602
Totalt SCB's prognos 31/12					9 497	9 485	9 467	9 447	9 427

ÅR=Årsredovisning FP=Flerårsplan

	2014	2015	2016	2017	2018	2019	2020	2021	2022
Personal	ÅR	ÅR	ÅR	ÅR	Budget	Budget	FP	FP	FP
Antal kommunanställda 31/12	804	766	789	760	---	---	---	---	---
Antal årsarbetare	722	691	710	687	---	---	---	---	---

ÅR=Årsredovisning FP=Flerårsplan

	2014	2015	2016	2017	2018	2019	2020	2021	2022
Skattesatser	ÅR	ÅR	ÅR	ÅR	Budget	FP	FP	FP	FP
Kommunal skattesats	22,61	22,51	22,51	22,51	22,51	22,51	22,51	22,51	22,51
Total skattesats exkl. kyrkoavgift	34,57	34,44	35,64	35,49	35,49	35,49	35,49	35,49	35,49

ÅR=Årsredovisning FP=Flerårsplan

Kommunens ekonomi	2014	2015	2016	2017	2018	2019	2020	2021	2022
	ÅR	ÅR	ÅR	ÅR	Budget	Budget	FP	FP	FP
Likviditet %	117	118	117	99	116	81	81	82	83
Soliditet exkl. ansvarsförbindelse %	44,4	40,4	40,0	38,2	42,5	34,8	37,6	40,5	43,6
Soliditet inkl. ansvarsförbindelse %	-46	-36	-19	-20	-16	-19	-15	-12	-8
Årets resultat	12 481	7 868	778	-9 252	8 854	2 899	11 262	12 123	12 434
4 % av skatteintäkter samt generella statsbidrag före finansnetto	20 063	20 622	21 869	22 326	22 718	23 194	23 730	23 246	24 868
Årets investeringar	12 367	15 216	24 562	28 266	20 000	38 000	20 000	20 000	20 000
Ansvarsförbindelse exkl. borgensåtagande	288 154	258 911	213 415	210 797	211 415	209 415	207 415	205 415	203 415
Ansvarsförbindelse exkl. borgensåtagande kr/invånare	30 354	27 283	22 439	22 234	22 261	22 079	21 909	21 744	21 578
Låneskuld inklusive leasing	55 907	51 873	65 575	71 212	61 075	91 212	81 212	71 212	61 212
Låneskuld inklusive leasing kr/invånare	5 889	5 466	6 895	7 511	6 431	9 616	8 578	7 538	6 493
Amortering	4 972	5 337	5 379	8 050	4 500	9 000	10 000	10 000	10 000
Eget kapital	141 807	145 121	145 309	138 526	154 163	136 425	147 687	159 810	172 244
Eget kapital kr/invånare	14 938	15 292	15 278	14 611	16 233	14 383	15 600	16 916	18 271
Finansnetto	-2 579	-687	-536	-778	-5 114	-3 138	-2 618	-2 306	-2 365
Verksamheternas nettokostnader RR	486 523	507 005	545 382	566 622	554 004	573 788	579 367	591 730	606 922
Verksamheternas nettokostnader RR kr/invånare	51 251	53 425	57 342	59 575	58 335	60 494	61 199	62 637	64 381

ÅR=Årsredovisning FP=Flerårsplan

11 Bilagor

11.1 Bilaga 1: Ordlista

Anläggningstillgångar	Tillgångar som är avsedda för stadigvarande bruk. Kan vara immateriella (goodwill m.m.) materiella (mark, byggnader, maskiner m.m.) eller finansiella (aktier, andelar m.m.).
AME	Arbetsmarknadsenheten
Avskrivning	Årlig kostnad för värdeminskning av anläggningstillgångar beräknad utifrån förväntad ekonomisk livslängd.
Avsättningar	Avser ekonomiska förpliktelser som inte är helt bestämda till storlek eller förfallotidpunkt.
Eget kapital	Visar hur stor del av tillgångarna som ej finansierats med främmande kapital (skulder). Består av anläggningskapital och rörelsekapital.
EKB	Ensamkommande barn
FHV	Företagshälsovård
GMO	Genetiskt modifierade organismer.
HR	Human Resource, personalresurs
HVB-hem	Hem för vård och boende
Internränta	Kalkylmässigkostnad för det kapital (bundet i anläggnings- och omsättningstillgångar) som utnyttjas inom en viss verksamhet
Kapitalkostnader (kpk)	Benämningen på internränta och avskrivning. Det är denna ersättning förvaltningarna erlägger för gjorda investeringar.
KB	Kommanditbolag
KF	Kommunfullmäktige
KL	Kommunallagen
Kortfristiga fordringar	Fordringar som förfaller till betalning inom ett år.
KPI	Konsumentprisindex, ett mått på prisutvecklingen.
KS	Kommunstyrelsen
Likviditet	Ett mått på den kortsiktiga betalningsberedskapen. Visar omsättningstillgångar i relation till kortfristiga skulder.
LIS-områden	Landsbygdsutveckling i strandnära lägen
LONA	Lokala naturvårdssatsningen
LOV	Lagen om valfrihet
LU	Ledningsutskottet
LUPP	Lokaluppföljning av ungdomspolitiken
Långfristiga fordringar	Fordringar som förfaller till betalning senare än ett år.
Långfristiga skulder	Skulder med en löptid överstigande ett år.
MRSA	Multiresistenta bakterier, Methicillin-resistent staphylococcus aureus
NBAB	Nordanstigs Bostäder AB
NFAB	Nordanstigs Fastighets AB

Nettokostnader	Verksamhetens kostnader minskade med verksamhetens intäkter, bidrag m.m.
NVAB	Nordanstig Vatten AB
Nyckeltal	Ett mått på verksamheten. Exempelvis kostnad per enhet eller tjänster per brukarantal.
OSA	Offentligt skyddat arbete.
OU	Omsorgsutskottet
Omsättningstillgångar	Tillgångar som inte är anläggningstillgångar Exempelvis förråd, fordringar, kortsiktiga placeringar, kassa och bank.
Rörelsekapital	Omsättningstillgångar minus kortfristiga skulder.
SKL	Sveriges Kommuner och Landsting. En arbetsgivar- och medlemsorganisation för Sveriges 290 kommuner och 18 landsting samt regionerna Skåne och Västra Götaland.
SME	Small Medium Enterprises
SNAC	Swedish National Study on Aging and Care
Soliditet	Ett mått på den långsiktiga betalningsförmågan. Visar andelen eget kapital av totala tillgångar.
SÄBO	Särskilt boende, äldreomsorgsboende
UNHCR	United Nations High Commissioner for Refugees har fått i uppdrag av FN att se till att flyktingar får skydd i de länder där de söker asyl.
UU	Utbildningsutskottet
Verksamhetstal	Kvantitetsmått på verksamheterna. Exempelvis antalet brukare.
ÅR	Årsredovisning.

11.2 Bilaga 2: Redovisningsprinciper

Budgetering har skett enligt god redovisningssed och enligt Kommunal redovisningslag samt Rekommendationer från Rådet för kommunal redovisning. Eventuella avvikelser beskrivs under berörd rubrik. Alla belopp och beräkningar är presenterade i respektive års penningvärde.

Kostnads- och intäktsräntor

Har periodiserats.

Långfristiga skulder

Amorteringar budgeteras som kortfristig skuld.

Skatteintäkter

Prognosen för slutavräkning 2017 och 2018 ingår i posten skatteintäkter i resultaträkningen.

Löner, semesterersättningar och övriga löneförmåner

Fr.o.m. redovisningsåret 2002 redovisas löner, semesterersättningar och övriga löneförmåner när kostnaden uppstått, d.v.s. när lönerna intjänats.

Sociala avgifter

Har redovisats i form av procentuella personalomkostnadspålägg i samband med löneredovisningen. Arbetsgivaravgiften för december månad har periodiserats.

Personalomkostnadspålägg

Interndebiteras verksamheterna med 38,8 procent.

Förändring av pensions- och semesterlöneskuld.

Respektive skuld redovisas som en samlad kostnad för hela verksamheten under verksamhetens kostnader (ökning pensionsskuld inklusive löneskatt och förändring semesterlöneskuld) i resultaträkningen.

Redovisning av pensionsförpliktelser

Fr.o.m. redovisningsåret 1998 redovisas nyintjänade pensionsförmåner dels den individuella delen som i bokslutet redovisas som kortfristig skuld dels resterande delar som en avsättning i balansräkningen och ingår i posten "verksamhetens kostnader" (ökning pensionsskuld inklusive löneskatt) i resultaträkningen. Visstidspensioner avseende förtroendevalda ingår i avsättningen, dock har ej hänsyn tagits till nuvarande kommunalråds intjänande pensionsförmån. Räntan på pensionsförmåner intjänade fr.o.m. 1998 redovisas i posten finansiella kostnader i resultaträkning. Pensionsförmåner intjänade före 1998 redovisas som ansvarsförbindelse. Kommunen har ingen förvaltning av medel finansiellt placerat för pensioner vilket innebär att hela pensionsförpliktelser återlånas i verksamheten. Pensionerna beräknas enligt RIPS-07.

Löneskatt på pensioner

Fr.o.m. 1999 redovisas löneskatt på årets intjänade pensioner och ingår i verksamhetens kostnader (posten "ökning pensioner inklusive löneskatt") i resultaträkningen.

Redovisning av materiella anläggningstillgångar

Upptas till anskaffningsvärde reducerat med avskrivningar. Materiella anläggningstillgångar fördelas på betydande komponenter där komponentavskrivning tillämpas, enligt RKR 11:4.

Korttidsinventarier

För att en investering ska klassas som en anläggningstillgång och därmed fördela kostnaden (avskrivningen) över minst tre år ska investeringen ha en ekonomisk varaktighet av minst tre år samt uppgå till ett värde av lägst ett prisbasbelopp.

Avskrivningar	Avskrivningar av anläggningstillgångar görs efter en bedömning av tillgångens nyttjandeperiod. Viss vägledning finns i SKL:s förslag till avskrivningstider. Planenlig avskrivning baseras på ursprungligt anskaffningsvärde och sker utifrån förväntad ekonomisk livslängd. I kommunen påbörjas avskrivningarna månaden efter anskaffning. Huvudsakligen tillämpas följande avskrivningstider: anläggningar 20 till 100 år, maskiner, fordon, inventarier 5-20 år, energianläggningar 10 - 30 år.
Kapitalkostnader	Kapitalkostnad är den ersättning verksamheterna erlägger för gjorda investeringar. Denna räknas enligt nominell metod med 1,5 procent internränta 2019. Kapitalkostnad kostnadsbokförs månaden efter genomförd investering.
Kundfordringar	Kundfordringar har minskats med summan av osäkra fordringar (befarade kundförluster). Kundfordringar äldre än 12 månader bedöms som osäkra.
Leasingavtal	Fr.o.m. redovisningsåret 2003 redovisas nya finansiella leasingavtal i balansräkningen d.v.s. som anläggningstillgång och långfristig skuld. Fr.o.m. årsredovisning 2003 redovisas nyleasade bilar enligt denna princip. Hyresavtal för lokaler samt bostäder redovisas som operationell leasing, är även enligt definitionen operationell leasing.
Redovisning av bredbandsinvestering	Kostnader och intäkter (bidrag länsstyrelsen och EU) i bredbandsprojekten redovisas som anläggningstillgång och planenlig avskrivning påbörjas månaden efter att investeringen är klar.
Extraordinära poster och upplysningar för jämförelseändamål	Extraordinära poster skall avse händelser som saknar tydligt samband med kommunens ordinarie verksamhet, att händelsen ej förväntas inträffa ofta samt att posten uppgår till ett väsentligt belopp. Jämförelsestörande poster är sådana poster som uppgår till väsentliga belopp och påverkar årets resultat men hänförs till annan period.
Klassificering av finansiella tillgångar	Kommunfullmäktige har inte tagit beslut om att placerade medel anses vara ett långsiktigt innehav.
Redovisning av avsättningar, ansvarsförbindelser och eventualtillgångar	En avsättning är på balansdagen säker eller sannolik till sin förekomst men oviss till belopp eller till tidpunkt då den ska infrias. T.ex. pensionsskuld och täckning av deponi.
Redovisning av immateriella tillgångar	Nordanstigs kommun har inga immateriella tillgångar redovisade.
Redovisning av lånekostnader	Redovisas enligt huvudprincipen d.v.s. lånekostnaden belastar resultatet för den period till vilken de hänförs, oavsett hur de lånade medlen används.
Sammanställd redovisning	Sammanställd redovisning har inte gjorts i budget för 2019 – 2022.

11.3 Bilaga 3: Nordanstigs kommun i ett historiskt perspektiv

Om Nordanstig

Nordanstigs kommun ligger i norra Hälsingland mellan Hudiksvall och Sundsvall.

Kommunen erbjuder en fin livsmiljö med bra och billigt boende och möjligheter till ett rikt liv i samklang med naturen. Kultur- och föreningslivet är omfattande och här finns allt från havsbad till alpin skidåkning i Hasselabackarna. Totalt har kommunen drygt 9 000 invånare.

Namnet Nordanstig

När man vid kommunsammanslagningen 1974 förenade de fyra kommunerna Hassela, Bergsjö, Gnarp och Harmånger, valde man att kalla den nya kommunen Nordanstig. Namnet Nordanstig hade redan då under lång tid använts inom kyrkan som beteckning på ett kyrkligt kontrakt.

Namnet Nordanstig finns omnämnt första gången år 1358 i en köpehandling om Nordanstigsbuldan. Buldan är en tjock linneväv och den tillverkades tydligen i sådan omfattning att man kunde sälja den utanför området där man odlade mycket lin.

Redan under sen järnålder framträdde tre bygdecentra i Hälsingland: Nordanstig, Sunded och Alir. Under tidig medeltid kom kungsgårdar att anläggas i Jättendal, Hög och Norrala. Dessa kungsgårdar tillhörde Uppsala öd, centralmakten.

Under lång tid gick vägen från Sunded till Nordanstig via Rogsta Ilsbo, genom byn Steg, som ligger vid kanten av den bergsrygg som skiljer orterna åt. Man måste alltså ta sig över ”Stejje” för att komma till det område som idag utgör kommunen.

Dialektalt benämnde man tidigare folk i olika byar efter vilken sida av en ås eller mo de bodde på. Således kallades invånarna i Ingesarven och Yttre för ”sönnamogarna”, och folket mellan byarna Skrämssta och Bjåsta bodde på ”Stejje”. Därför är det troligt att folk norr om Steg kallades ”nolastejjare” och att det så småningom kom att beteckna det nordöstra hörnet av Hälsingland.

Kommunvapnet

Nordanstigs kommunvapen ritades i början av 1980-talet av Jättendalssonen Paul Persson. Hästen symboliserar kommunens inland som tidigare präglades av skogsbruks- och jordbruksbygd, och fisknätet under anknyter till kusten och fiskenäringen. De sex maskorna i nätet symboliserar de socknar som ingår i kommunen: Hassela, Bergsjö, Gnarp, Ilsbo, Jättendal och Harmånger.

Källa: Boerje Bohlin

11.4 Bilaga 4: Kommunfullmäktiges protokoll 2018-12-10



Nordanstigs kommun

Box 56, 820 70 Bergsjö

0652-360 00

kommun@nordanstig.se

www.nordanstig.se

Nordanstig *Naturligtvis* – Här förverkligar du dina livsdrömmar