

2024-06-03

BYGG.2022.61



NORDANSTIGS
KOMMUN

Undersökning om betydande miljöpåverkan

Detaljplan för fastigheten GNARPS MASUGN S:2 m.fl. (festplatsen) i Sörfjärden,
Nordanstigs kommun, Gävleborgs län.

Undersökning

När en detaljplan eller program upprättas eller ändras ska kommunen undersöka behovet av en strategisk miljöbedömning enligt 6 kap. 5 § miljöbalken. Kommunen ska bedöma om planförslaget kan antas medföra betydande miljöpåverkan. Om förslaget kan medföra en betydande miljöpåverkan så ska en strategisk miljöbedömning genomföras. Då ska kommunen samråda (avgränsningssamråd) kring omfattningen och detaljeringsgraden i en miljökonsekvensbeskrivning i enlighet med 6 kap. 9 § miljöbalken. För att ta reda på om en detaljplan ska genomgå en strategisk miljöbedömning ska en undersökning genomföras. Bedöms planen inte medföra någon betydande miljöpåverkan hanteras miljöfrågorna inom ramen för detaljplanarbetet.

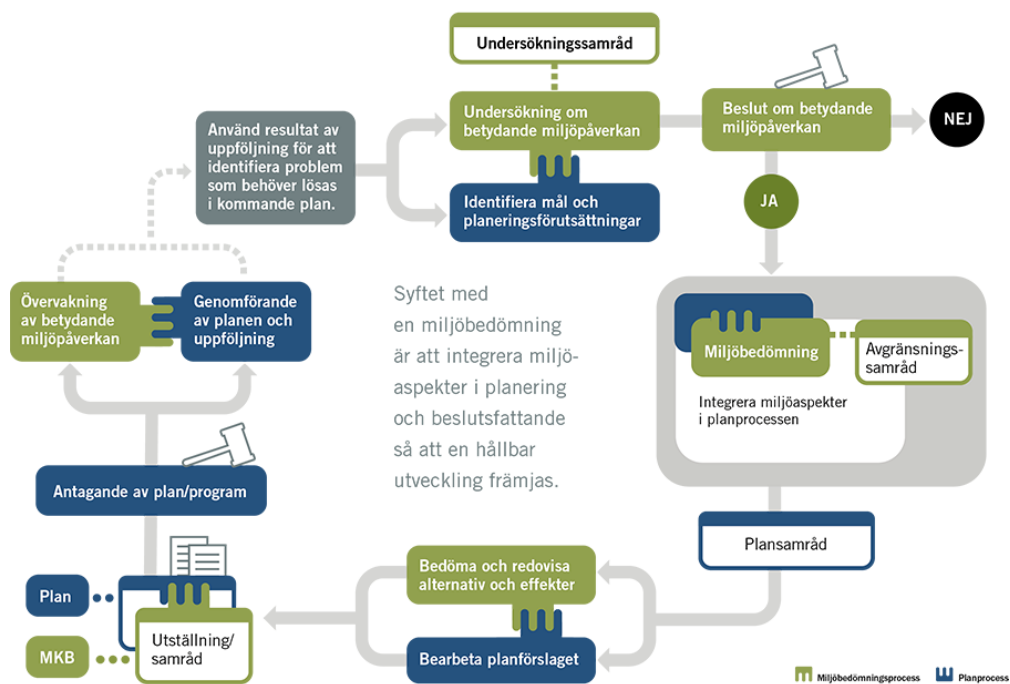
I undersökningen ska kommunen enligt 6 kap. 6 § Miljöbalken

1. identifiera omständigheter som talar för och emot en betydande miljöpåverkan och
2. samråda frågan om betydande miljöpåverkan med de kommuner, länsstyrelser och andra myndigheter som på grund av sitt särskilda miljöansvar kan antas bli berörda av planen eller programmet, om myndigheten eller kommunen inte redan i identifieringen kommer fram till att en strategisk miljöbedömning ska göras.

Omständigheterna som talar för och emot betydande miljöpåverkan redovisas i checklista och kommenteras då det är relevant. Checklistan följs av en sammanvägd bedömning om planen kan antas innebära betydande miljöpåverkan eller inte. I checklistan bedöms om planen kan antas ha *betydande, viss* eller *ingen påverkan* på området.

Bedömningarna som görs är preliminära och kan behöva omvärderas om ny kunskap tillförs planen.

MILJÖBEDÖMNING FÖR PLANER OCH PROGRAM



Process, Miljöbedömningar för planer & program, Naturvårdsverket, naturvardsverket.se

Beslut om betydande miljöpåverkan

Enligt 6 kap. 6 § miljöbalken ska kommunen när undersökningen genomförts, i ett särskilt beslut, avgöra om genomförandet av planen, programmet eller ändringen kan antas medföra en betydande miljöpåverkan. Beslutet ska redovisa de omständigheter som talar för eller emot en betydande miljöpåverkan. Om planen inte kan antas medföra en betydande miljöpåverkan enligt det särskilda beslutet ska skälen för bedömningen redovisas i planbeskrivningen i enlighet med 4 kap. 33 b §.

Den sammanvägda bedömningen är att aktuellt förslag inte kan antas medföra en betydande miljöpåverkan. Det särskilda beslutet kommer dock att fattas i ett senare skede av planprocessen, då ny information kan tillkomma under 1) undersökningssamråd 2) efterföljande samråd.

Detta beslut kommer att fattas av enhetschef över samhällsbyggnadsenheten på delegation av byggnadsnämnden.

Planens syfte

Planförslaget syftar till att rätta upp planstridigheter som finns inom området. Gällande detaljplan *Detaljplan för Gnarspbaden, Gnarps masugn 1:59 i Nordanstigs kommun* (aktnr. 2132-P14/2) syftade till att omvandla det tidigare festplatsområdet till kolonilottsområde med tillhörande servicebyggnad. Alternativt byggrätt för fritidshusbebyggelse eller permanent boende. Av planen regleras att största tillåtna byggnadsarea inom området är 12 procent av fastighetsarea. En sådan reglering var tänkt för att möjliggöra för ett 20-tal mindre stugor eller 4-5 bostadstomter. Då den tidigare fastigheten, från vilken avstyckningar nu skett, gav en möjlig byggnadsarea på cirka 950 m², skulle cirka 20 kolonistugor om cirka 40 m², inklusive en större servicebyggnad möjliggöras inom området. För att skapa en flexibilitet i planen reglerades också en minsta fastighetsstorlek om 1 500 m². En sådan reglering syftade till att möjliggöra för att området i stället för kolonilottsstugor, skulle bebyggas med fritidshus eller permanentboende. En minsta fastighetsstorlek om 1500 m² tillsammans med en utnyttjandegrad på 12 procent skulle möjliggöra cirka 4-5 tomter med en byggnadsarea om cirka 150-200 m².

År 2015 beviljades bygglov för uppförande av 20 kolonistugor. År 2016 bildades 20 bostadsfastigheter för respektive kolonistuga. Regleringarna gällande både utnyttjandegrad och minsta fastighetsstorlek överensstämmer, således i strid mot bestämmelserna om minsta fastighetsstorlek och byggrätt.

Eftersom lov har givits för kolonistugor och inte för bostadsändamål är inte undantagsreglerna i 9 kap. 4 och 4 a §§ plan- och bygglagen tillämplbara inom området. Kolonistugor är inte att se som bostadshus och komplementbyggnader i området ska därför omfattas av lovplikt. Flertalet komplementbyggnader har dock uppförts på platsen utan bygglov.

Syftet med en ny detaljplaneläggning för området är att reglera fastighetsstorlek och utnyttjandegrad till faktiska förhållanden på platsen. Då områdets markanvändning idag inte utgörs av ett kolonilottsområde, utan är ett område med bostadsbebyggelse så bör också den användningen (bostad) vara den användning som regleras inom området och skrivningen om kolonilottsstugor tas bort. För servicehuset kommer även fortsättningsvis småskalig handel att tillåtas. I samband med att en ny plan nu tas fram bör det också förtydligas vad som gäller för uppförandet av komplementbyggnader i området. Inom ramen för det fortsatta planarbetet ska det därför utredas hur och om regleringar kring komplementbyggnader bör göra, såsom utökad lovplikt för attefallshus.

Översiktsplan och planeringsunderlag

Av kommunens översiktsplan (2004) anges hela Sörfjärden som utvecklingsområde för näringsliv och bostäder. Möjligheterna till utveckling kan ske dels genom områden för bostäder och fritidsanläggningar, dels genom att skydda värdefull kultur- och naturmiljö. En ny översiktsplan är under framtagande, av förslaget pekas Sörfjärden ut som en *Kustutvecklingsnod*. Här finns platser som bör värnas och utvecklas för såväl boende som besökare. I de utpekade noderna bör tillgängligheten vara god och utformningen välkomnande, så att inte bara närboende kan ta del av platsens värden. Etablering av småskaliga servicefunktioner bör uppmuntras.

Bedömningen är att en ny detaljplan för aktuellt område överensstämmer med både gällande översiktsplans och kommunens nya översiktsplanens intentioner.

Planprogram för Sörfjärden 2012

Innan gällande detaljplan för området arbetades fram antogs år 2012 ett planprogram för delar av Sörfjärden. Av planprogrammet framgår att:

I det gamla dansbaneområdet bör det även fortsättningsvis finnas möjlighet för kulturändamål och evenemang i kombination med bostäder, eventuellt mindre verksamheter för handel och hantverk samt samhällsnyttiga funktioner kan också tänkas.

Bedömningen är att aktuellt planförslag fortsatt kommer uppfylla programmets intentioner.

Översiktlig klimatriskanalys, tillhörande ny ÖP

Av den översiktliga klimatriskanalysen pekas potentiella områden ut utifrån risk för skyfall, stigande havsnivåer samt ökade flöden i sjöar och vattendrag. Vidare har beaktande gjorts avseende den kombinerade risken med översvämning och kända aktsamhetsområden för ras, skred och erosion. Aktuellt område har inte identifierats som ett potentiellt riskområde.

Kumulativa effekter av andra planer/befintliga verksamheter

Bedömningen är att några negativa kumulativa effekter inte föreligger i aktuellt fall.

Planförfarande

Planen handläggs med ett standardförfarande enligt 5 kap. plan-och bygglagen (2010:900). Förfarandet tillämpas då planförslaget bedöms överensstämma med översiktsplanen (både gällande och den nu under framtagande). Vidare bedöms förslaget inte vara av stort allmänt intresse eller i övrigt av stor betydelse. Planförslaget kan heller inte initialt antas medföra en betydande miljöpåverkan.

Standardförfarande



Checklista

Särskilda bestämmelser			
<i>Om ja kryssats i på nedanstående frågor, så innebär planen alltid en betydande miljöpåverkan och en strategisk miljöbedömning ska göras.</i>		Ja	Nej
2 § miljöbedömningsförordningen (2017:966) 7 kap. 27 & 28 a §§ MB	Påverkar planen ett Natura 200-område så att tillstånd krävs enligt MB 7 kap. 27 & 28 a §§?		X
Bilaga miljöbedömningsförordningen (2017:966)	Kommer planen innehålla sådan verksamhet som redovisas i miljöbedömningsförordningens bilaga?		X
4 kap. 34 § PBL	Avser planen någon anläggning som räknas upp i 4 kap. 34 § 2 PBL?		X

Undantag från miljöbedömning	Ja	Nej
6 kap. 3 § MB 4 kap. 35 § PBL		
Gäller detaljplanen enbart en verksamhet som tillståndsprövas enligt föreskrifter som har meddelats med stöd av 9 kap. 6 § MB (A- eller B-verksamhet), och är mkb:n i detta ärende aktuell och tillräcklig?		X
Gäller detaljplanen enbart en åtgärd som prövas genom fastställande av en vägplan enligt väglagen (1971:948) eller en järnvägsplan enligt lagen (1995:1649) om byggande av järnväg, och är mkb:n i detta ärende aktuell och tillräcklig för detaljplanen?		X
Syftar detaljplanen endast till att tjäna totalförsvaret?		X
Syftar detaljplanen endast till att tjäna räddningstjänsten?		X

Naturvärden	Ingen påverkan	Viss påverkan	Betydande påverkan	Kommentar
Riksintresse för naturvård 3 kap. 6 § MB	X			<i>Planområdet omfattas inte av något riksintresse. Inom 400 meter från planområdet finns ett riksintresse för Naturvård, Nordanstigskusten.</i>
Natura 2000-område 7 kap. 27 § MB	X			<i>Planområdet omfattas inte av något Natura 2000-område. Österut mot Klasviken finns ett Natura 2000-område som sträcker sig längs kusten norrut mot Vattingen.</i>
Naturreseptat Naturvårdsområde 7 kap. 4 § MB	X			<i>Planområdet omfattas inte av något Naturreseptat. Österut mot Klasviken finns ett Naturreseptat som sträcker sig längs kusten norrut mot Vattingen.</i>
Naturminne 7 kap. 10 § MB	X			
Strandskyddsområde 7 kap. 13-18 §§ MB	X			<i>Strandskyddet är upphävt inom kvartersmarken i gällande plan. I samband med en ny planläggning för området återinträder dock strandskyddet. Bedömningen är att skäl för att återigen upphäva strandskyddet föreligger enligt 7 kap. 18 c § punkt 1 & 2 miljöbalken.</i>
Biotopskyddsområde 7 kap. 11 § MB	X			
Generellt biotopskydd 7 kap. 11 § MB	X			
Naturvårdsavtal 7 kap. 3 § JB	X			
Nyckelbiotoper (Skogsstyrelsens inventering)	X			

Ängs- och betesmark (Naturvårdsverkets inventering)	X			
Träd (egen inventering)	X			

Friluftsliv, utevistelse & rekreation	Ingen påverkan	Viss påverkan	Betydande påverkan	Kommentar
Friluftsliv och rekreation (parker, vandringsleder, strövområden etc) 2 kap. 7 § PBL	X			
Sammanhängande nätverk av grönstruktur	X			
Friyta för lek och annan utevistelse 2 kap. 7 § PBL 8 kap. 9 § PBL	X			
Noder för turism	X			<i>Sörfjärden pekas av kommunens nya översiktsplan ut som en Kustutvecklingsnod. Bedömningen är att aktuellt planförslag är i linje med ÖP:s intentioner och att området redan idag uppfyller de kriterier som anges för dessa noder.</i>

Växt & djurliv	Ingen påverkan	Viss påverkan	Betydande påverkan	Kommentar
Fridlysta arter (SFS 2007:845) (SFS 2022:928)	X			
Rödlistade arter	X			

Förändring av sammansättning eller antal, minskning eller införande av art. Skapas någon barriär?	X			
---	---	--	--	--

Störningar & risker	Ingen påverkan	Viss påverkan	Betydande påverkan	Kommentar
Trafikbuller- väg-och spårtrafik. Är bedömningen att gällande riktvärden kan efterföljas? 2 kap 6 a § PBL (SFS 2015:216) (SFS 2004:675)	X			<i>Då området redan är fullt utbyggt och ny detaljplan inte kommer att innebära ändrad användning eller nämnvärt högre exploatering kommer inte trafikstringen öka i anslutning till eller inom området. Bedömningen är att gällande riktvärden efterföljs på platsen idag och att en ny detaljplan inte medför någon förändring.</i>
Buller från annan källa (ex industri-och verksamhetsbuller). 2 kap 6 a § PBL (BFS 2020:2)	X			
Farligt gods	X			
Trafiksäkerhet	X			<i>Se kommentarer, Risk för ras, skred och erosion samt Översvämningsrisk.</i>
Trafikökning	X			<i>Se kommentar, Trafikbuller.</i>
Riskområden för markradon	X			<i>Boverkets byggregler gällande gränsvärden för radonhalt och gammastrålning ska följas för nya byggnader.</i>
Elektromagnetiska fält	X			
Lukt	X			
Bländande eller störande ljus	X			

Miljö- och hälsofarliga ämnen i verksamheten	X			
Utsläpp av miljö- och hälsofarliga ämnen	X			

Klimat	Ingen påverkan	Viss påverkan	Betydande påverkan	Kommentar
Risk för ras, skred och erosion <i>SGU karteringar samt översiktlig klimatriskanalys</i>	X			<i>SGU:s Riksöversikt över finkorniga jordars skredbenägenhet visar för området en liten benägenhet för jordskred. I områden tillhörande denna kategori saknas spår av jordskred alternativt är förekomsten av skred mycket begränsad. Planområdet berörs dock av ett akksamhetsområde i SGU:s Lutningsanalys. Bedömningen är dock att benägenhet för jordskred i de finkorniga jordarterna i regionen är låg. En mer detaljerad redogörelse kopplat till risk för skred får göras inom ramen för det fortsatta planarbetet.</i>
Översvämningsrisk <i>MSB karteringar, samt översiktlig klimatriskanalys</i>	X			<i>MSB:s kartering över kustöversvämningsriskar visar att Väg 787 vid en översvämnings i Gnarpsån om 3,5-5 meter skulle översvämmas. Från denna väg angörs idag området. Bedömningen är dock att en sådan översvämningsrisk inte föreligger inom överskådlig framtid. Då Gnarpsån enligt SMHI förväntas få en märkbart ökad tillrinning i det framtida klimatet kan detta vara ett prioriterat vattendrag att analysera. En mer detaljerad redogörelse kring potentiell översvämningsrisk får göras inom ramen för det fortsatta planarbetet.</i>

Lokalklimat (ex. vindtunneeffekt eller värmeöar)	X			
Ekosystemstjänster	X			

Mark	Ingen påverkan	Viss påverkan	Betydande påverkan	Kommentar
Större opåverkade markområden 3 kap. 2 § MB	X			
Markföroreningar	X			
Jordbruksmark 3 kap. 4 § MB	X			
Skogsbruk 3 kap. 4 § MB	X			
Geologiskt värdefulla platser (ex landformer och fossil) <i>SGU karteringar</i>	X			

Vatten	Ingen påverkan	Viss påverkan	Betydande påverkan	Kommentar
Miljö kvalitetsnormer vatten 5 kap. MB VISS	X			<p><i>MKN för vatten Gnarpsån Statusklassning (VISS), Ekologisk status (måttlig, kemisk status (uppnår ej god). Enligt kvalitetskrav (förvaltningscykel 3 (2017-2021) så ska God ekologisk status uppnås 2027.</i></p> <p><i>Aktuell planläggning syftar till att rätta till de planstridigheter som uppstått i området. Bedömningen är således att påverkan på MKN för vatten blir oförändrad.</i></p>

Vattenskyddsområde 7 kap. 21-22 §§ MB	X			
Våtmarker	X			
Grundvatten (ex. förändringar i flödesriktning, förändring i grundvattenkvalitet)	X			
Ytvatten (ex. förändring i kvalitet, mängd, riktning)	X			
Dagvatten	X			<i>Dagvatten inom området ska även fortsättningsvis omhändertas lokalt.</i>
Vattenförsörjning (inom kommunens VA-område eller krävs enskilda lösningar?)	X			<i>Området ingår i kommunens VA- område.</i>
Avlopp (inom kommunens VA område eller krävs enskilda lösningar?)	X			<i>Området ingår i kommunens VA- område.</i>
Vattenverksamhet MB 11 kap. 3 §	X			

Luft	Ingen påverkan	Viss påverkan	Betydande påverkan	Kommentar
Miljö kvalitetsnormer för luft 5 kap. MB	X			<i>Aktuell planläggning syftar till att rätta till de planstridigheter som uppstått i området. En ökad trafikstring kan således inte förväntas till följd av planförslaget. Bedömningen är således att påverkan på MKN för luft blir oförändrad jämfört med dagens förhållanden.</i>
Luftföroreningar från verksamhet/trafik	X			<i>Se kommentar ovan.</i>
Damm, sot och lukt	X			

Landskap	Ingen påverkan	Viss påverkan	Betydande påverkan	Kommentar
Landskapsbild	X			<i>Området är idag redan bebyggt. Landskapsbilden förändras inte.</i>
Kulturhistoriskt landskap	X			
Landmärken	X			

Kulturmiljö & kulturvärden	Ingen påverkan	Viss påverkan	Betydande påverkan	Kommentar
Riksintresse kulturmiljövård 3 kap. 6 § MB	X			<i>Planområdet omfattas inte av något riksintresse. 800 meter från planområdet finns riksintresse för Kulturmiljövård Holmyrberg, Gnarp skaten.</i>
Kulturhistoriskt landskap	X			
Fornlämningar och övriga kulturhistoriska lämningar <i>Fornsök, Skogens pärlor</i> 2 kap. 1 § KML				<i>Inga kända fornlämningar eller andra lämningar finns i området eller dess direkta närhet.</i>
Byggnadsminne 3 kap. 1-3 §§ KML	X			
Kyrkliga kulturminnen 4 kap. 2 § KML	X			
Annan kulturhistoriskt värdefull byggnad	X			<p><i>Väster om aktuellt område, söder om väg 787 längs med Gnarps ån ligger det ett brukskapellet (Bruksgården). En ändring av markanvändningen inom aktuellt område påverkar inte byggnadens värden.</i></p> <p><i>Entrébyggnaden till den gamla festplatsens ska vid förändring behandlas varsamt så att dess tidstypiska karaktär (1930-tal) består. Detta säkras även fortsättningsvis genom varsamhetsbestämmelse.</i></p>

Infrastruktur	Ingen påverkan	Viss påverkan	Betydande påverkan	Kommentar
Riksstämman 3 kap 8 § MB	X			
Farligt godsleder 2 kap 5 § PBL 1 kap 1 § MB	X			
Transporter (ex. bil-, järn, gång- och cykelväg, hållplatser, stationer, hamn, bro, omlastningspunkter, parkering)	X			
Teknisk infrastruktur (VA, el, fiber etc.)	X			
Energiförsörjning (ex. anläggningar för energiproduktion, transformator- och kopplingsstationer, fjärrvärme, fjärrkyla, drivmedelsstationer etc.)	X			

Materiella värden	Ingen påverkan	Viss påverkan	Betydande påverkan	Kommentar
Riksstämman för rennärings-, yrkesfiske eller vattenbruk 3 kap 5 § MB	X			<i>Planområdet omfattas inte av något riksstämman. Inom 500 meter från planområdet finns riksstämman för Yrkesfiske - Lönnångersfjärden Hornslandet Hölick.</i>
Riksstämman för fyndigheter av ämnen eller material 3 kap. 7 § MB	X			
Riksstämman för anläggningar för industriell produktion, energiproduktion, energidistribution, kommunikationer,	X			

vattenförsörjning eller avfallshantering. 3 kap 8 § MB				
Riksinntresse för totalförsvaret 3 kap 9 § MB	X			
Naturresurser med högre förnyelseförmåga (skog, fiske, jordbruk, energiresurser – vattendrag, vind, sol)	X			
Naturresurser med låg förnyelseförmåga (åkermark, mineraler, bergarter, jordarter, torv, kol, energiresurser)	X			

Sammanvägd bedömning

Särskilda bestämmelser & undantag	Ja	Nej
Gäller krav på att genomföra miljöbedömning?		X
Gäller undantag från att genomföra miljöbedömning?		X
Betydande miljöpåverkan		
Kan planen antas medföra betydande påverkan på naturvärden?		X
Kan planen antas medföra betydande påverkan på sociala värden?		X
Kan planen antas medföra betydande påverkan på materiella värden?		X
Kan planen antas medföra betydande påverkan kopplat till kulturvärden?		X
Kan planen antas medföra betydande påverkan kopplat till människors hälsa eller miljön?		X
Påverkans totaleffekt		
Kan planen antas medföra påverkan på naturvärden?		X
Kan planen antas medföra påverkan på sociala värden?		X
Kan planen antas medföra påverkan på materiella värden?		X
Kan planen antas medföra påverkan kopplat till kulturvärden?		X
Kan planen antas medföra påverkan kopplat till människors hälsa eller miljön?		X
Bedömning: Den sammanvägda bedömningen är att aktuellt förslag inte kan antas medföra en betydande miljöpåverkan. Planförslaget syftar till att rätta till planstridigheter och reglera bestämmelser anpassade efter de faktiska förhållandena i området. Således innebär förslaget ingen ny exploatering och områdets omgivningspåverkan förblir opåverkad.		