



NORDANSTIGS  
KOMMUN

## **Folkhälsoplan 2016–2020**

”I Nordanstigs kommun anser vi att brottsförebyggande arbete och en väl utvecklad folkhälsa är viktiga framgångsfaktorer för att göra kommunen trygg och attraktiv att leva och bo i.”

– Brottsförebyggande rådet och folkhälsorådet i Nordanstigs kommun

## Innehållsförteckning

Inledning .....	3
Nationellt folkhälsoarbete .....	3
Regionalt folkhälsoarbete .....	5
Lokalt folkhälsoarbete 2016-2020 .....	6
Utgångspunkter, nationella folkhälsomålen .....	6
Övergripande mål, inriktningsmål och modell .....	6
Prioriterade målgrupper och delmål för Nordanstigs kommun .....	8
Målområde 1. Delaktighet och inflytande .....	9
Målområde 2. Ekonomiska och sociala förutsättningar .....	10
Målområde 3. Barn och ungas uppväxtvillkor .....	11
Målområde 11. Tobak, alkohol, narkotika, doping och spel, lokala mål .....	12
Brottsförebyggande arbete, lokala mål .....	13
Långsiktig folkhälso- och handlingsplan, utvärdering, allas ansvar .....	14

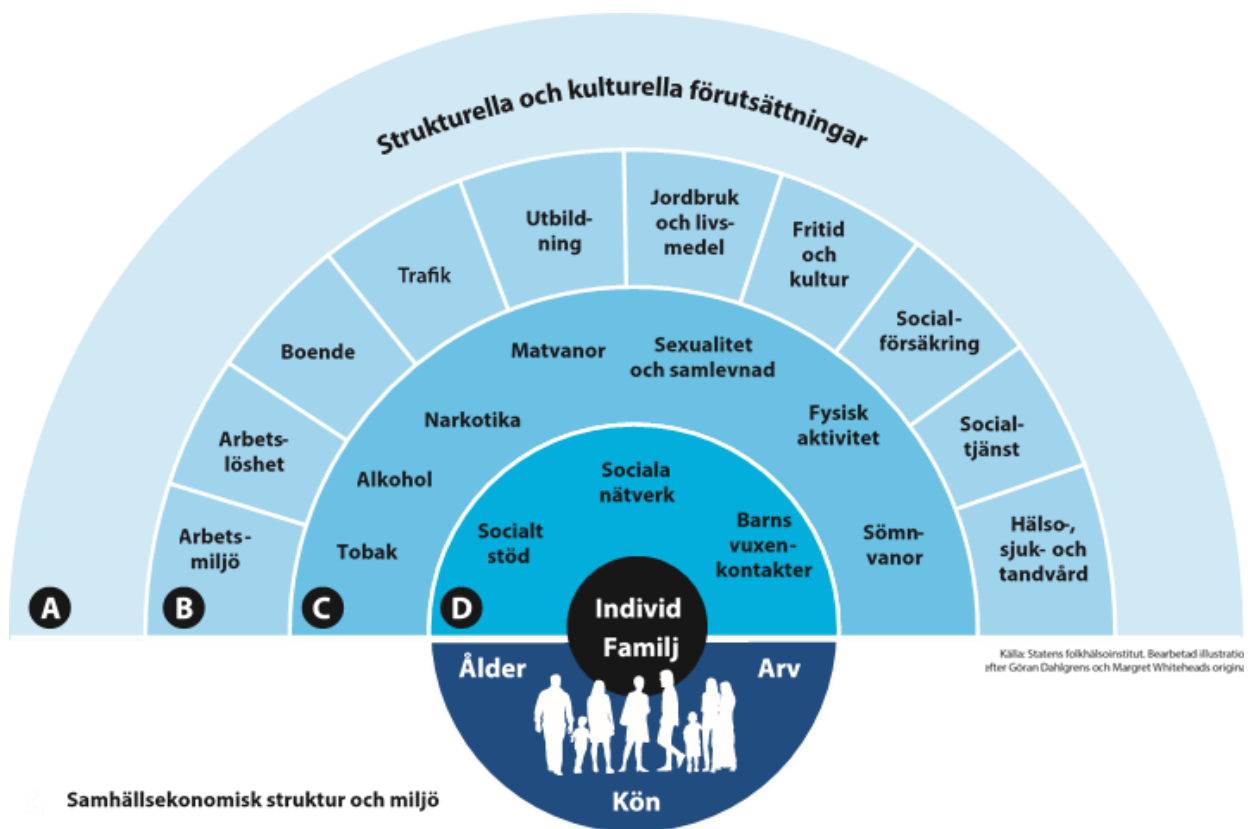
## Inledning

Idag vet vi att det är många faktorer som påverkar folkhälsan, har stor inverkan på livsmiljön, utbildning, levnadsvanor och socialt nätverk. För att minska skillnaden i hälsa och främja hälsan hos de grupper som är särskilt sårbara i olika avseenden har samverkan en avgörande betydelse. Om man ser folkhälsans stora betydelse för samhällsutvecklingen och de förebyggande insatserna för en bättre folkhälsa bör detta ingå som en viktig del i arbetet.

## Nationellt folkhälsoarbete

Det övergripande målet för folkhälsoarbetet i Sverige är ”att skapa samhällsliga förutsättningar för en god hälsa på lika villkor för hela befolkningen”

För att uppnå målet har det i Sveriges Riksdag beslutats en samlad målstruktur med 11 målområden, som har förts samman i tre kategorier, livsvillkor, livsmiljö och levnadsvanor.



Samhällsekonomisk struktur och miljö

Livsvillkor

Levnadsvanor

## **Livsvillkor**

Med livsvillkor, eller levnadsförhållanden, avses den vardag som människor lever i. Det handlar om arbete, utbildningsmöjligheter, livsmedelsutbud, boendesituation, och hur hälso- och sjukvården fungerar - faktorer som alla har stor betydelse för befolkningens hälsa.

## **Levnadsvanor**

Våra levnadsvanor, såsom; matvanor, tobak, alkohol, sömn och fysisk aktivitet, påverkar både vår psykiska och fysiska hälsa. Valet av levnadsvanor görs av individen, men valet är beroende av individens psykosociala resurser, hennes livsvillkor och hur samhället är utformat.

## **Psykosociala resurser**

Psykosociala resurser är av stor betydelse för vår hälsa och vårt välmående. Att finnas i ett socialt sammanhang, att känna sig delaktig, att känna sig trygg, att se meningsfullhet påverkar både individens, och befolkningens, hälsa.

Vår hälsa påverkas också av de individuella förutsättningar var och en av oss har i form av ålder, kön och arv.

## **Folkhälsomål kopplat till de tre kategorierna**

(1-3 samt 11 är Nordanstigs prioriterade målområden 2016-2020)

### **Livsvillkor**

1. Delaktighet och inflytande i samhället
2. Ekonomiska och sociala förutsättningar
3. Barn och ungas uppväxtvillkor

### **Livsmiljö**

4. Hälsa i arbetslivet
5. Miljöer och produkter
6. Hälsöfrämjande hälso- och sjukvård
7. Skydd mot smittspridning

### **Levnadsvanor**

8. Sexualitet och reproduktiv hälsa
9. Fysisk aktivitet
10. Matvanor och livsmedel
11. Alkohol, narkotika, dopning och tobak

## Regionalt folkhälsoarbete

Regionfullmäktige antog 22 september 2015 ett länsövergripande folkhälsoprogram, *Jämställd och jämlik hälsa för ett hållbart Gävleborg 2015-2020*.

Det innehåller tre styrande prioriterade målområden för det regionala folkhälsoarbetet: delaktighet och inflytande, ekonomiska och sociala förutsättningar och barn och ungas uppväxtvillkor.

Målet med folkhälsoprogrammet är en god hälsa för alla, oberoende av social position, kön, funktionsförmåga, etnicitet, sexuell läggning, könsidentitet och ålder. En handlingsplan har tagits fram utifrån folkhälsoprogrammet med åtta uppmaningar som ska bidra till konkret arbete för att nå folkhälsoprogrammets mål. Region Gävleborgs Hållbarhetsnämnd har utifrån uppmaningarna tagit fram och beslutat ett antal åtgärder bland annat att driva arbetet med jämställd och jämlik hälsa och konsekvensbeskriva alla beslut utifrån social hållbarhet.



## Lokalt folkhälsoarbete

Det lokala folkhälsoarbetet i Nordanstigs kommun har en politisk styrning och innefattar en samverkanöverenskommelse och ett avtal mellan kommunen och Region Gävleborg fram till 31 december 2016.

Syftet är att ge förutsättningar som stimulerar till en god folkhälsa och trygghet för hela befolkningen i Nordanstig utifrån hållbar utveckling som innefattar ekonomisk, ekologiska, sociala och kulturella aspekter. Där folkhälsa ofta bedrivs som en del av den sociala dimensionen men hälsans bestämningfaktorer finns i alla tre. Åtgärder bör därför vidtas inom alla tre dimensionerna.



Kommunen har sedan 2009 ett sammanslaget BRÅ- och folkhälsoråd som sammanträder 4-5 gånger per år. Rådet är ett sammansatt forum för brottsförebyggande och folkhälsofrågor. Arbetet ska vara långsiktigt samt bedrivs så att folkhälsoinriktat synsätt blir till en del av parternas ordinarie verksamhet. I BRÅ- och folkhälsorådet ingår kommunchef, socialchef, representant från skolan, förtroendevalda från kommunen, vårdcentralens chef, polisen, drogsamordnare och folkhälsosamordnare.

### Utgångspunkter och ansvar

Denna plan baserar sig på det övergripande nationella folkhälsomålen, de elva målområdena, det Regionala folkhälsoprogrammet och tillhörande handlingsplan med de åtta uppmaningarna. De fyra prioriterade folkhälsomålen 1,2,3 och 11 ska grunda sig på dimensionerna för hållbar utveckling i Nordanstigs kommuns tillsammans med kommunens Vision 2020, samverkansavtalet mellan polis och kommun, HLV- rapport, öppna jämförelser, CAN-rapport och LUPP-enkät.

### Övergripande mål

Målet är att under perioden 2016-2020 ur ett hållbarhetsperspektiv främja folkhälsan och tryggheten för hela befolkningen i Nordanstigs kommun.

## **Kommunens vision och mål**

### **Vision 2020**

Nordanstig *Naturligtvis*-Här förverkligar du dina livsdrömmar

- Arbeta aktivt för att skapa attraktiva boendemiljöer.
- Värna miljömedvetet tänkande.
- Identifiera framtida förändringar i omvärlden som Nordanstig ska vara bra på att möta.
- Ta till vara på engagemang och idéer som finns hos våra medborgare.
- Förenkla samverkan som främjar kreativitet och entreprenörskap.
- Möjliggöra skapande forum och mötesplatser för ett rikt kultur- och föreningsliv.
- Sträva efter goda kommunikationer och modern teknik som minskar avstånd - möt världen vid köksbordet.

### **Kommunfullmäktiges mål för 2016-2018**

#### **Barn och unga**

Under 2016-2018 ska varje barn och elev ges möjlighet att utvecklas utifrån sina behov och förutsättningar. Förskolan och skolan ska ge barnen och eleverna framtidstro och stärka deras självkänsla. Barn och elever ska få det stöd de behöver så att de når målen som finns för förskola respektive skola.

#### **Boendemiljö och kommunikation**

Under 2016-2018 utveckla attraktiva boende- och livsmiljöer som skapar tillväxt.

#### **Näringsliv och arbetsmarknad**

Under 2016-2018 ska förutsättningarna för näringslivet utvecklas och förbättras i kommunen.

#### **Miljö och hälsa**

Under 2016-2018 ska miljön och folkhälsan i Nordanstigs kommun succesivt förbättras.

#### **Inriktningsmål**

Under perioden 2016-2020 skall det lokala folkhälsoarbetets inriktning vara:

- att folkhälsoplanen följs upp årligen kopplat till verksamhetsplanen och redovisas i BRÅ- och folkhälsorådet genom ett välfärdsbokslut
- att ungdomar 13-24 tar avstånd från alkohol och narkotika och tobak
- att främja samspelet mellan barn och föräldrar eller vårdnadshavare
- att bevara tryggheten för alla kommuninvånare
- att arbeta för minskning av tillfällen då brott kan begås
- att arbeta med folkhälsa utifrån social hållbarhet.

## Arbetsmodell

Modellen kommunens verksamheter kan använda sig av i det förebyggande arbetet är Sesame-modellen som består av följande steg:

1. identifiera behov
2. etablera samverkan
3. formulera mål, utveckla strategier
4. utforma genomförandet
5. implementera
6. skapa bestående strukturer
7. följa upp/kontrollera utvärdera
8. förnya, förstärka, nyorienterat.

## Prioriterade målgrupper och delmål för Nordanstigs kommun

Med hänsyn till de folkhälsorelaterade utmaningar som kommunen står inför och de rapporter och mätningar som finns om hälsoläget på lokal och regional nivå, skall den långsiktiga folkhälsoplanen 2016-2020 för Nordanstigs kommun prioritera, barnen, ungdomarna och familjen genom ett hållbarhetsperspektiv.

## Faktorer som kan medverka till social hållbarhet

Demokrati	Delaktighet och inflytande	Jämställdhet mellan könen
Utbildning	Tillgång till fri information	Hälsa och livskvalitet
Bostäder	Möjlighet att utöva sin kultur	Religions- och yttrandefrihet

Källa: [www.folkhalsomyndigheten.se/motesplats-social-hallbarhet/](http://www.folkhalsomyndigheten.se/motesplats-social-hallbarhet/)



## **Målområde 1: Delaktighet och inflytande**

Delaktighet och inflytande i samhället är en av de mest grundläggande förutsättningarna för folkhälsan. Brist på inflytande och möjligheter att påverka de egna livsvillkoren och utvecklingen av samhället har ett samband med hälsa.

För att uppnå en god hälsa på lika villkor i hela befolkningen, ska särskild vikt läggas vid att stärka förmågan och möjligheten till social och kulturell delaktighet för ekonomiskt och socialt utsatta personer samt vid barns, ungdomars och äldres möjligheter till inflytande och delaktighet i samhället.

Bestämningsfaktorerna som följs inom målområdet delaktighet och inflytande är:

- demokratisk delaktighet
- socialt och kulturellt deltagande
- socialt och praktiskt stöd
- självupplevd diskriminering
- tillit.

### **Lokala mål**

- Öka invånarnas delaktighet för demokrati, inflytande och samhällsengagemang.
- Öka de ekonomiska resurserna med stöd och utvecklingsmedel till förenings- och ungdomsverksamheter.

## **Målområde 2: Ekonomiska och sociala förutsättningar**

Ekonomiska och sociala förutsättningar är en av de mest grundläggande förutsättningarna för folkhälsan. Det finns samband mellan en god folkhälsa och ett samhälle präglat av ekonomisk och social trygghet, jämlikhet, jämställdhet och rättvisa.

Bestämningsfaktorer som följs inom målområdet ekonomiska och sociala förutsättningar är:

- utbildningsnivå
- arbetsmarknadsposition
- ekonomiska villkor
- boendemiljö.

Indikatorer

- Eftergymnasial utbildningsnivå
- Arbetslöshet
- Ohälsotal
- Låg ekonomisk standard
- Andel som saknar kontantmarginal
- Inkomstspridning
- Trångboddhet
- Att avstå från att gå ut på kvällen på grund av oro

**Lokala mål**

- Stödja och samverka för ökad utbildningsnivå.
- Verka för att arbetslösheten minskar.
- Genom ökad kunskap och information förbättra hälsotalen i kommunen.

### **Målområde 3: Barn och ungas uppväxtvillkor**

Förhållanden under barn och ungdomsåren har stor betydelse för både den psykiska och fysiska hälsan under hela livet.

Insatser för att främja barns långsiktiga hälsa bör göras där barn är. I hemmet är samspelet och relationen mellan barn och föräldrar viktigt och det finns metoder för föräldrastöd för att förbättra detta. Förskola och skola är också viktiga miljöer för barn. Där utvecklar och tränar barnen olika kompetenser som till exempel problemlösningsförmåga och förmåga att samarbeta, som fungerar som skyddsfaktorer mot ohälsa. I dessa miljöer går det också att göra insatser för goda levnadsvanor, som till exempel goda kost- och motionsvanor.

Bestämningsfaktorerna som följs inom området barn och ungas uppväxtvillkor:

- miljön i hemmet
- miljön i förskolan
- miljön i skolan
- barn och ungas kompetenser.

#### **Lokala mål**

- Stödja föräldrautbildningar för utveckling av miljön i hemmet genom ökad samverkan med familjecentralerna.
- Fortsätta erbjuda Cope-utbildning för vårdnadshavare.
- Fortsätta erbjuda Okej-grupper till familjer.
- Att alla årsarbetare inom förskolan och skolan har pedagogisk högskoleutbildning.
- Minska klyftan i sambandet mellan elevernas bakgrund och andelen som får slutbetyg, genom att stödja det förebyggande arbetet i skolan, elevhälsan och familjeklass.
- Samverkan med andra aktörer i det brottsförebyggande arbetet för att minska antalet brott.
- Att alla elever i Nordanstig som går ut grundskolan har gymnasiebehörighet.
- Att barn och ungas levnadsvanor förbättras.

## **Målområde 11. Alkohol, narkotika, dopning och spel**

Målet med folkhälsopolitiken på detta område är ett samhälle fritt från narkotika och dopning, minskade medicinska och sociala skador orsakade av alkohol, minskat tobaksbruk samt minskade skadeverkningar av överdrivet spelande (Regeringens proposition 2002/03:35, 2007/08:110).

Bestämningsfaktorerna som följs inom området alkohol, narkotika dopning och spel:

- alkoholkonsumtion
- narkotikabruk
- dopningsbruk
- tobaksbruk
- överdrivet spelande.

### **Lokala mål**

- Revidera och implementera drogpolitiska handlingsprogrammet för Nordanstigs kommun i alla verksamheter och använda det som ett verktyg i det drogförebyggande arbetet.
- Arbeta förebyggande för att minska nyrekrytering av tobak/alkoholanvändning bland ungdomar genom information för ökad kunskap, och inkludera föräldrar eller vårdnadshavare samt sprida metoden Tobaksfri duo.  
Mäta totalkonsumtionen, berusningsdrickande av alkohol samt självs kattad alkoholkonsumtion i CAN-undersökningen (Centralförbundet för alkohol- och narkotikaupplysning) och HLV-enkäten (Hälsa på lika villkor, Folkhälsomyndigheten).
- Skapa förutsättningar för stödjande miljöer som underlättar och uppmuntrar individer till ett tobaksfritt liv genom samverkan med primärvård, skola och näringslivet.
- Verka för att Nordanstigs ska vara en tobaks- och narkotikafri kommun.

## **Brottsförebyggande arbete**

Det övergripande målet för det brottsförebyggande arbetet är att minska brottsligheten och bevara tryggheten i samhället. Arbetet bedrivs på många nivåer i samhället och engagerar en lång rad olika aktörer. Några av dessa aktörer finns representerade i BRÅ och Folkhälsorådet.

### **Samverkansöverenskommelse mellan polis och kommun**

Handlingsplan tillhörande samverkansöverenskommelsen mellan polis och kommun innefattar bland annat årliga medborgardialoger som ska leda till upprättande av medborgarlöften för året. Skriftlig återkoppling till kommunstyrelsen.

Arbeta preventivt socialt och situationellt som innebär:

Social prevention – åtgärder som på lång sikt påverkar de förhållanden som har betydelse för individens brottsbenägenhet.

Situationell prevention – åtgärder som minskar antalet situationer som kan resultera i brottslighet.

### **Medborgardialoger – medborgarlöften**

Årliga medborgardialoger under hösten i samverkan med polisen för att forma medborgarlöften för Nordanstigs kommun.

### **ANDT-strategin**

ANDT-strategin är en samlad strategi för alkohol-, narkotika-, dopnings- och tobakspolitiken. Ett drogpolitiskt handlingsprogram efter den nationella ANDT-strategin är framtagen för Nordanstigs kommun 2016-2020.

Det övergripande målet är ett samhälle fritt från narkotika och dopning, med minskade medicinska och sociala skador orsakade av alkohol och med ett minskat tobaksbruk.

Det övergripande målet innebär:

- en nolltolerans mot narkotika och dopning
- att minska tobaksbruk och förhindra att minderåriga börjar använda tobak
- att förhindra all skadlig alkoholkonsumtion bland annat genom att minska konsumtionen och skadliga dryckesvanor.

## **Lokala mål**

Ingår delvis i folkhälsomål 3 och 11.

- Bevara tryggheten bland kommunens invånare genom fortsatt samverkan och spridning av information.
- Ökad samverkan med byavakter och övriga aktörer genom medborgardialog.
- Anordna medborgardialoger varje år i samverkan med polisen för revidering av medborgarlöftena.
- Implementera SSPF - Skola, socialtjänst, polis och fritid i samverkan.
- Att drogpolitiska handlingsprogrammet blir ett levande dokument i kommunen.
- Följa upp det drogpolitiska handlingsprogrammet årligen.
- Arbeta med sociala insatsgrupper (SIG) genom samverkan mellan kommun och polis, i syfte att hjälpa ungdomar bryta en kriminell livsstil.

## **Långsiktig folkhälsoplan – handlingsplan**

Till denna folkhälsoplan ska en årlig verksamhetsplan vara kopplad. Där ska det beskrivas vilka insatser som ska utföras under året med mätbara mål för utvärdering.

### **Utvärdering**

Varje år ska en uppföljning göras av verksamhetsplanen som leder till ett välfärdsbokslut. Denna ska beredas i rådet för att sedan rapporteras i kommunstyrelsen.

### **Allas ansvar**

För att uppnå folkhälsoplanens mål krävs insatser från de flesta sektorer i samhället såsom offentliga, privata, ideella organisationer samt från invånarna själva.